



ÁRSSKÝRSLA

2020

Ársskýrsla Greiningar- og ráðgjafarstöðvar ríkisins 2020

Útgefandi

Greiningar- og ráðgjafarstöð ríkisins
Digranesvegi 5
200 Kópavogi

Ábyrgðarmaður

Soffía Lárusdóttir

Ritstjóri

Solveig Sigurðardóttir

Útlit, umbrot: Dóra Magnúsdóttir og Auður A. Albertsdóttir

Kápa: H2 hönnun

Myndir: Úr eigu Greiningar- og ráðgjafarstöðvar ríkisins

Prentun: Prentmet

ÁVARP FORSTÖÐUMANNS

Greiningar- og ráðgjafarstöð ríkisins (GRR) sendir nú frá sér ársskýrslu fyrir árið 2020 þar sem fram koma helstu upplýsingar um fjölbreytta starfsemi stofnunarinnar og umfang hennar. GRR er miðlæg þjónustu- og þekkingarmiðstöð sem starfar á þverfaglegum grunni og sinnir greiningu, ráðgjöf og eftirfylgd á fötluðum börnum að 18 ára aldri hvar sem þau búa á landinu. Stofnunin aflar og miðlar þekkingu um fatlanir og þroskaskerðingar með því að taka þátt í rannsóknnum og veita fræðslu um helstu þroskaraskanir og íhlutunarleiðir.



Heimfaraldurinn, COVID-19, setti mark sitt á starfsemi stofnunarinnar á árinu en til að tryggja öryggi bæði notenda og starfsmanna var ekki tekið á móti gestum í um átta vikur. Starfsfólk stofnunarinnar lagaða sig fljótt og vel að aðstæðum og lagði sig fram við að nýta möguleika upplýsingatækninnar til að veita ráðgjöf, eftirfylgd, fræðslu og vera í samskiptum við notendur og þjónustuaðila auk þess að sinna blómlegu þróunar- og rannsóknarstarfi. Þegar svigrúm skapaðist til að taka á móti gestum voru greiningar á börnum settar í forgang þannig að þrátt fyrir lokun, fækkaði greiningum aðeins lítillega á milli ára. Athygli vekur að tilvísunum sem bárust til stofnunarinnar fækkaði talsvert á árinu í flestum árgöngum, nema í smábarnateymi, þar hafa tilvísanir aldrei verið fleiri.

Undir forystu félags- og barnamálaráðherra var á árinu unnin víðtæk endurskoðun á allri lagaumgjörð og stuðningi við börn á Íslandi. Að þeirri vinnu komu aðilar bæði á vegum ríkis og sveitarfélaga, unnið var þvert á stjórnmalaflokka, ráðuneyti, sveitarfélög og stofnanir. Stjórnendur GRR komu að þeirri vinnu en mikil samstaða er um málið og margir hafa lagt sitt af mörkum. Þegar þetta er ritað hefur Alþingi samþykkt fjögur frumvörp Ásmundar Einars Daðasonar, félags- og barnamálaráðherra, sem tengjast málefnum barna, m.a. frumvarp um samþættingu þjónustu í þágu farsældar barna og frumvarp um breytingar á lögum um Greiningar- og ráðgjafarstöð ríkisins.

Í samræmi við lög um fjárreiður ríkisins voru starfseminni sett markmið fyrir næstu þrjú árin. Helstu áskoranir eru að finna leiðir til að stytta biðlista en í lok ársins samþykkti Alþingi að veita GRR aukafjárveitingu árið 2021 til að vinna á honum. Jafnframt að nýta tæknina í ríkara mæli til að auka og bæta þjónustu við notendur og helstu samstarfsaðila, svo og að efla þjónustu við börn af erlendum uppruna og fjölskyldur þeirra.

A handwritten signature in blue ink that reads "Soffía Lárusdóttir".

Soffía Lárusdóttir forstöðumaður

ÁVARP FORSTÖÐUMANNS	3
GREININGAR- OG RÁÐGJAFARSTÖÐ RÍKISINS	5
HLUTVERK OG FRAMTÍÐARSÝN	5
GRUNNGILDI	5
STARFSEMIN	5
MANNAUÐUR	6
VEFSÍÐA	6
SKIPULAG STARFSEMINNAR	7
YFIRSTJÓRN	7
STOÐÞJÓNUSTA	8
SVIÐ	8
NEFNDIR OG FAGRÁÐ	9
TÖLULEGAR UPPLÝSINGAR	10
TILVÍSANIR	10
MAT Á FÆRNI OG ÞROSKA	12
GREINING	13
ÍHLUTUN, EFTIRFYLGD OG RÁÐGJÖF	13
MAT Á STUÐNINGSPÖRF	15
FRÆÐSLA OG RANNSÓKNIR	16
RANNSÓKNIR	18
STYRKARSJÓÐUR	18
INNLENT OG ERLENT SAMSTARF	20
INNLENT SAMSTARF	20
ERLENT SAMSTARF	23
REKSTRARYFIRLIT	25
VIÐAUKAR	27
STARFSMENN	27
YFIRMENN FAGGREINA	27
NEFNDIR OG VINNUHÓPAR	28
STARFSMANNAFRÆÐSLA	28
YFIRLIT YFIR FYRIRLESTRA, ÚTGEFIÐ EFNI, RANNSÓKNIR Í VINNSLU OG NÁMSVERKEFNI	29
LÖG UM GREININGAR- OG RÁÐGJAFARSTÖÐ RÍKISINS	31

GREININGAR- OG RÁÐGJAFARSTÖÐ RÍKISINS

„Markmið laga þessara er að tryggja að börn með alvarlegar þroskaraskanir sem geta leitt til fötlunar fái greiningu, ráðgjöf og önnur úrræði sem miða að því að draga úr afleiðingum röskunarinnar, ennfremur að tryggja öflun, viðhald og miðlun fræðilegrar þekkingar á þessu sviði. Í þessum tilgangi skal á vegum ríkisins starfrækt stofnun, Greiningar- og ráðgjafarstöð ríkisins sem þjóni landinu öllu“.1. gr. laga nr. 83/2003.

HLUTVERK OG FRAMTÍÐARSÝN

Greiningar- og ráðgjafarstöð ríkisins (GRR) er miðlæg þjónustu- og þekkingarmiðstöð sem starfar á þverfaglegum grunni og sinnir börnum að 18 ára aldri. Stofnunin starfar samkvæmt lögum nr. 83 frá árinu 2003. Á árinu 2020 var unnið að gerð frumvarps um breytingar á lögum um GRR. Þau lög voru samþykkt á Alþingi í júní 2021 og taka gildi 1. janúar 2022. Hlutverk stofnunarinnar mun breytast lítillega m.a. í tengslum við samþættingu þjónustu í þágu farsældar barna auk þess sem nafni stöðvarinnar verður breytt í Ráðgjafar- og greiningarstöð.

Hlutverk GRR er að tryggja að börn með alvarlegar þroskaskerðingar sem leitt geta til fötlunar síðar á ævinni fái greiningu, ráðgjöf og önnur úrræði sem bæta lífsgæði þeirra. Stofnunin heyrir undir félagsmálaráðuneytið og skipar ráðherra forstöðumann til fimm ára í senn.

Framtíðarsýn GRR er að stofnunin veiti börnum með alvarlegar þroskaskerðingar og fjölskyldum þeirra þjónustu sem byggir á bestu þekkingu og færni sem til staðar er á hverjum tíma.

GRUNNGILDI

Fagmennska, virðing, framsækni og velferð eru grunngildi stofnunarinnar. Fagmennska endurspeglast í að starfsmenn sýna trúverðugleika, færni og ábyrgð í störfum



sínum og leitast við að veita börnum og fjölskyldum þeirra bestu mögulegu þjónustu. Virðing felst í að traust og heilindi einkenna samskipti starfsmanna innbyrðis og við hagsmunaaðila. Framsækni fæst þegar stofnunin leitast við að vera leiðandi í rannsóknnum og miðlun þekkingar. Velferð endurspeglast í umhyggju og næmni sem einkennir samskipti starfsmanna.

STARFSEMIN

Starfsemin er skipulögð á grundvelli heildstæðrar þjónustu og fjölskyldumiðaðrar

nálgunar. Foreldrar eru hvattir til að taka virkan þátt í þjónustuferlinu og að eiga hlutdeild í ákvörðunum er varða þjónustu við barn og fjölskyldu. Helstu fatlanir sem leiða til tilvísunar á GRR eru einhverfurófsraskanir, þroskahömlun og hreyfihamlanir. Meðal helstu tilvísenda og samstarfsaðila eru sálfræðingar og aðrir sérfræðingar leikskóla- og grunnskólaþjónustu, sérfræðingar á heilbrigðisstofnunum og sjálfstætt starfandi sálfræðingar og barnalæknar.

Áhersla er lögð á að börn sem búast má við að verði með mesta skerðingu í þroska og færni til frambúðar njóti forgangs að þjónustunni. Klínísk starfsemi fer fram á þremur sviðum. Flestar fjölskyldur tengjast stöðinni í tvö til fjögur ár en á seinustu árum hefur langtímaeftirfylgd fyrir börn með sjaldgæfar og/eða samþættar fatlanir aukist.

Fræðsla um fatlanir og kennsla í sérhæfðum vinnubrögðum við greiningu og íhlutun skipar háan sess í starfseminni. Fræðilegar rannsóknir og þátttaka í alþjóðastarfi eru einnig meðal lögbundinna verkefna stofnunarinnar.

MANNAÞUR

Á árinu 2020 störfuðu alls 69 starfsmenn á Greiningar- og ráðgjafarstöð í 50,14 stöðugildum. Sí- og endurmenntun er nauðsynlegur

hluti af starfinu og starfsfólkið sækir námskeið og ráðstefnur í þeim tilgangi. Margir hafa auk þess farið í formlegt framhaldsnám á seinustu árum og nýtist sú þekking vel þegar unnið er að endurbótum og nýjungum í starfseminni.

VEFSÍÐA

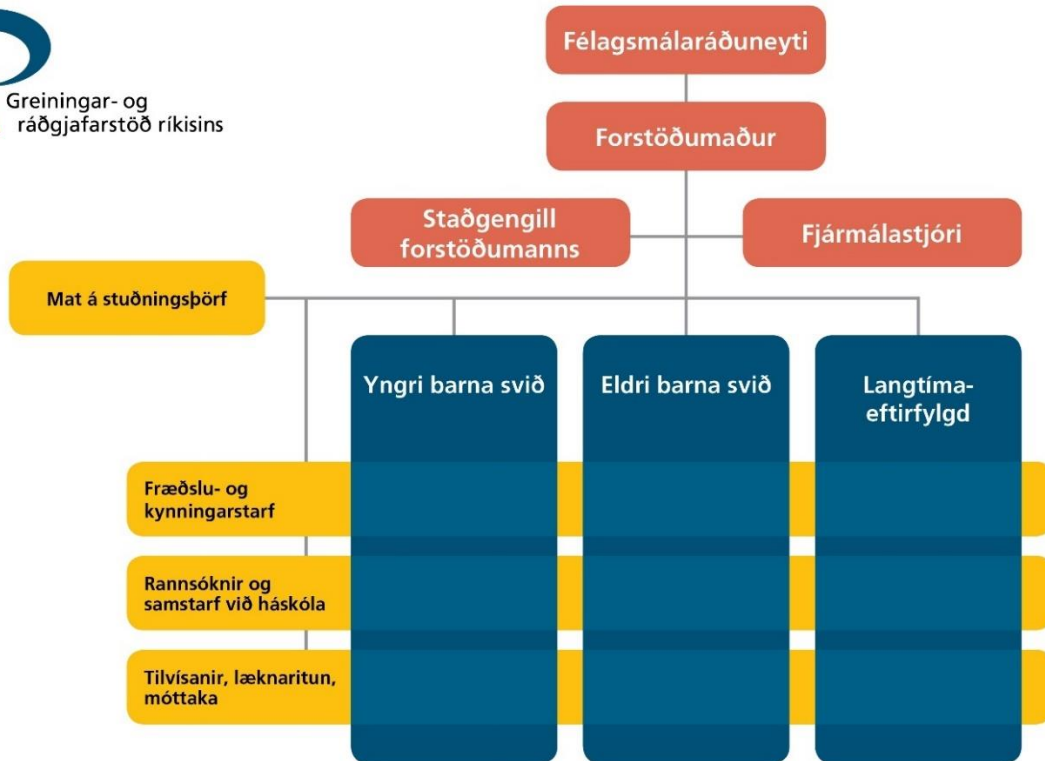
Á vefsíðu GRR, www.greining.is, má finna ýmsar upplýsingar sem varða starfsemina m.a. yfirlit yfir námskeið á vegum stofnunarinnar og tilkynningar um viðburði sem tengjast málaflokknum. Þar er líka að finna fræðsluefni á íslensku sem starfsmenn stöðvarinnar hafa tekið saman um ýmis heilkenni og fatlanir. Einnig má finna þar yfirlit yfir greinar sem starfsmenn hafa birt í ritrýndum tímaritum.



SKIPULAG STARFSEMINNAR



Greiningar- og
ráðgjafarstöð ríkisins



YFIRSTJÓRN

Forstöðumaður, staðgengill forstöðumanns, fjármálastjóri og sviðsstjórar mynda yfirstjórn faglegrar og fjárhagslegrar starfsemi GRR.

FORSTÖÐUMAÐUR

Forstöðumaður er yfirmaður GRR og ber ábyrgð á faglegu starfi stofnunarinnar, fjárhagslegum rekstri og samskiptum við aðrar stofnanir. Hann skal sjá til þess að stöðin starfi í samræmi við lög og stjórnvaldsfyrirmæli skv. erindisbréfi félagsmálaráðherra frá árinu 2016.

STAÐGENGILL FORSTÖÐUMANNS

Staðgengill forstöðumanns sinnir störfum og skyldum forstöðumanns í fjarveru hans. Auk þess er staðgengill ábyrgur fyrir ýmsum skilgreindum verkefnum í umboði forstöðumanns. Hann er framkvæmdastjóri lækninga og ber faglega ábyrgð gagnvart forstöðumanni á þeirri lækniþjónustu sem veitt er á GRR.

FJÁRMÁLASTJÓRI

Fjármálastjóri hefur umsjón með og er ábyrgur gagnvart forstöðumanni fyrir rekstri, innkaupum, launa-, kjara- og ráðningarmálum stofnunarinnar og veitir stjórnendum leiðbeiningar og aðstoð við þá þætti. Fjármálastjóri vinnur rekstraráætlun og fjárlaga-

tillögur og veitir stuðning við öflun fjármagns og sértekna í samvinnu við forstöðumann og aðra stjórnendur.

SVIÐSSTJÓRAR

Sviðsstjórar bera ábyrgð á faglegum gæðum, þjónustu, mannauðsmálum og framþróun sviðanna. Þeir hafa yfirsýn yfir vinnuframlag starfsmanna sviðsins, sérhæfingu þeirra og starfsþróun. Sviðsstjórar ásamt forstöðumanni bera ábyrgð á samskiptum við samstarfsaðila m.a. við foreldra- og hagsmunasamtök.

STOÐÞJÓNUSTA

FRÆÐSLU- OG KYNNINGARSTARF

Meginhlutverk Fræðslu- og kynningarstarfs er umsjón og þróun fræðslunámskeiða í samvinnu við forstöðumann og sviðsstjóra. Starfseiningin hefur einnig umsjón með útgáfu og hönnun fræðslu- og kynningarefnis, skráningu bókasafns GRR og vefsíðu stofnunarinnar. Einnig er kynning á starfsemi GRR mikilvægur þáttur í starfseminni.

RANNSÓKNIR OG SAMSTARF VIÐ HÁSKÓLA

Rannsóknir og samstarf við háskóla vinnur að þróun rannsóknarstarfs á stöðinni og hefur frumkvæði að rannsóknarefnum. Í samstarfi við rannsóknarnefnd hefur starfseiningin yfirsýn yfir rannsóknir sem tengjast stofnuninni. Rannsóknir eru gjarnan unnar í samvinnu við fræðimenn í háskólum og aðra sérfræðinga.

TILVÍSANIR, LÆKNARITUN, MÓTTAKA

Meginhlutverk Tilvísana, læknaritunar og móttöku er úrvinnsla á tilvísunum, gæðastarf og skráning auk ritunar og skjalavörslu. Miðlægur gagnagrunnur stofnunarinnar er uppfærður reglulega en upplýsingar úr honum eru mikið nýttar við rannsóknir.

Starfseiningin sér einnig um móttöku, síma-vörslu og mótuneyti.

SVIÐ

Á klínísku sviðunum þremur starfar hópur sérfræðinga með mismunandi bakgrunn. Unnið er eftir þverfaglegu líkani þar sem margir sérfræðingar koma að þjónustu hvers barns og fjölskyldu þess. Leitast er við að móta heildstæða mynd af vanda barnsins og þeim úrræðum sem stuðla að velferð barns og fjölskyldu í nútíð og framtíð.

Þjónustan er sniðin að þörfum barns og fjölskyldu og tekur m.a. mið af aldri barnsins, búsetu, eðli vanda og aðstæðum. Lögð er áhersla á samvinnu við fjölskyldur barnanna og aðra fagaðila sem koma að þjónustunni.

YNGRI BARNA SVIÐ



Yngri barna svið veitir yngsta aldurshópnum þjónustu þ.e. börnum frá fæðingu að sex ára aldri og fjölskyldum þeirra. Smábörn sem ekki eru byrjuð í leikskóla njóta snemmtækrar íhlutunar. Þjónusta við börn á leikskólaaldri er veitt í samráði við starfsfólk leikskóla og viðkomandi sveitarfélags. Áhersla er lögð á að markviss íhlutun hefjist sem fyrst og unnið sé með þann vanda sem frumgreining bendir til.

ELDRI BARNNA SVIÐ

Eldri barna svið veitir börnum og unglingum á aldrinum sex til 18 ára og fjölskyldum þeirra þjónustu. Starfið byggir á teymisvinnu með þátttöku foreldra og þjónustuaðila. Lögð er áhersla á fræðslu og ráðgjöf til fjölskyldna og samstarfsaðila bæði í formi námskeiða og einstaklingsmiðaðrar fræðslu.

LANGTÍMAEFTIRFYLGD

Langtímaeftirfylgd sinnir börnum og unglingum sem þurfa sérhæfða eftirfylgd og ráðgjöf. Sem dæmi um þjónustu má nefna ráðgjöf og eftirfylgd fyrir hreyfihömluð börn, ráðgjöf tengda atferlisröskun, sérhæfðum tjáskiptum og eftirfylgd barna með sjaldgæf heilkenni eða samsetta fötlun.

MAT Á STUÐNINGSPÖRF

Mat á stuðningsþörf er verkefni sem unnið er fyrir Jöfnunarsjóð sveitarfélaga og felur í sér að metin er stuðningsþörf fatlaðra barna og fullorðinna á Íslandi samkvæmt stöðluðu matskerfi. Niðurstöður eru nýttar af Jöfnunarsjóði til úthlutunar á jöfnunarframlagi til að fjármagna sértæka þjónustu sveitarfélaga fyrir fatlað fólk.

NEFNDIR OG FAGRÁÐ

Til að tryggja viðhald þekkingar á stærstu fötlunarhópunum sem Greiningar- og ráðgjafarstöð sinnir eru starfandi þrjú fagráð þ.e. fagráð um einhverfu, fagráð um þroska-hömlun og fagráð um hreyfihamlanir. Hlutverk fagráða er að fylgjast með þróun á greiningu, íhlutun og fræðilegri þekkingu á viðkomandi sviði og miðla þeim upplýsingum bæði innan GRR og utan. Einnig starfa nokkrar nefndir á stöðinni, svo sem rannsóknar- og öryggisnefnd (sjá nánar á bls. 28).

TÖLULEGAR UPPLÝSINGAR

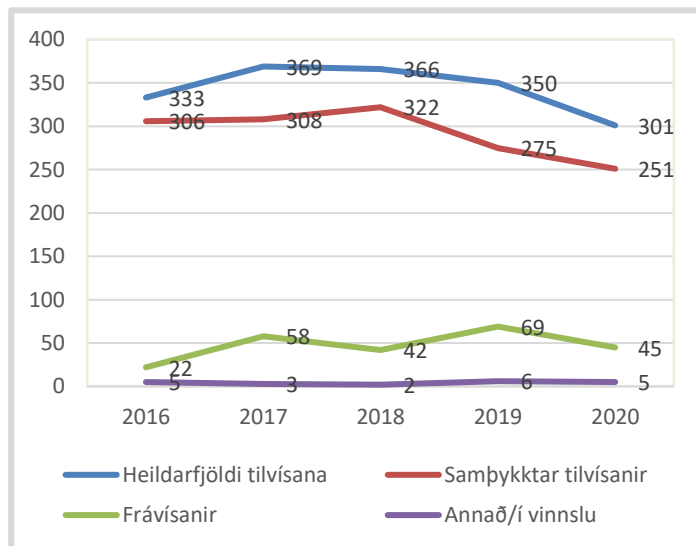
„Með greiningu er átt við athugun og samráð sérfræðinga með alþjóðlega viðurkenndum aðferðum til mats á eðli röskunar, til flokkunar eftir alþjóðlegum greiningarviðmiðum og til staðfestingar á fötlun, þegar það á við. Enn fremur felur greining í sér mat á færni og aðstæðum einstaklingsins sem nýtist til sérhæfðrar ráðgjafar og meðferðar“. 2. gr. laga nr. 83/2003.

TILVÍSANIR

Þegar grunur vaknar um alvarleg þroskafrávik hjá barni hefst ferli athugana og rannsókna sem getur leitt til tilvísunar á Greiningar- og ráðgjafarstöð. Sé um þekkt heilkenni eða alvarlegan meðfæddan vanda að ræða er ekki krafist ítarlegrar frumgreiningar en annars þarf frumgreining að hafa farið fram áður en tilvísun er send á stofnunina. Það er á ábyrgð þess sérfræðings sem gerir frumathugun að stuðla að því að viðeigandi þjónusta, þjálfun og sérkennsla hefjist sem fyrst.

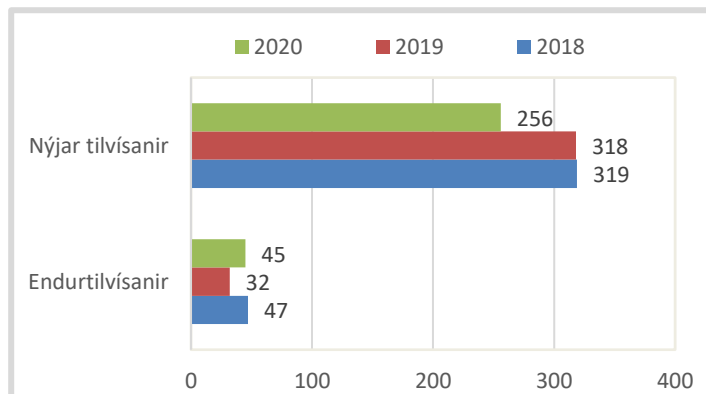
FJÖLDI TILVÍSANA

Á árinu 2020 bárust GRR 301 tilvísun (mynd 1). Að jafnaði berast mun fleiri tilvísanir fyrir drengi en stúlkur og árið 2020 var engin undantekning því 68% tilvísana voru fyrir drengi. 251 tilvísun var samþykkt og send inn á sviðin til úrvinnslu en 45 tilvísunum (15%) var vísað frá vegna þess að börnin tilheyrðu ekki markhópi stöðvarinnar eða frumgreining var ófullnægjandi. Samhliða frávísun er tilvísanda sent bréf þar sem m.a. er veitt ráðgjöf um hvernig bregðast megi við þörfum barnsins með þjónustu í nærumhverfi þess. Í stöku tilfella er afgreiðsla tilvísana önnur, t.d. veitt ráðgefandi álit eða tilvísunin skráð án frekari aðkomu stofnunarinnar.



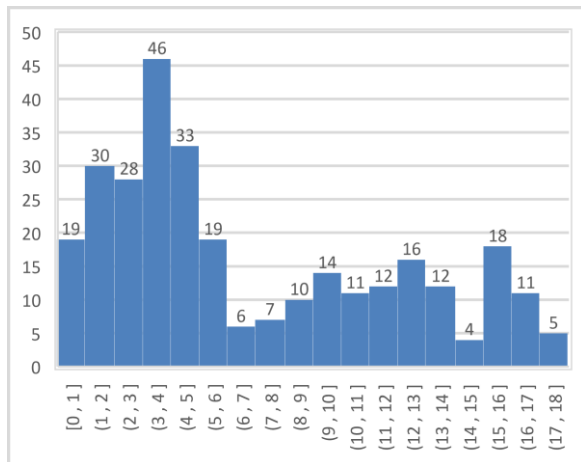
Mynd 1. Heildarfjöldi tilvísana, fjöldi samþykkrar tilvísana, fjöldi frávísana og fjöldi tilvísana sem fengu aðra afgreiðslu á árunum 2016 til 2020.

Af þeim tilvísunum sem bárust á árinu 2020 voru 256 nýjar tilvísanir (85%) og 45 endurtilvísanir (15%) fyrir börn sem áður höfðu notið þjónustu GRR (mynd 2).



Mynd 2. Fjöldi nýrra tilvísana og endurtilvísana á árunum 2018 til 2020.

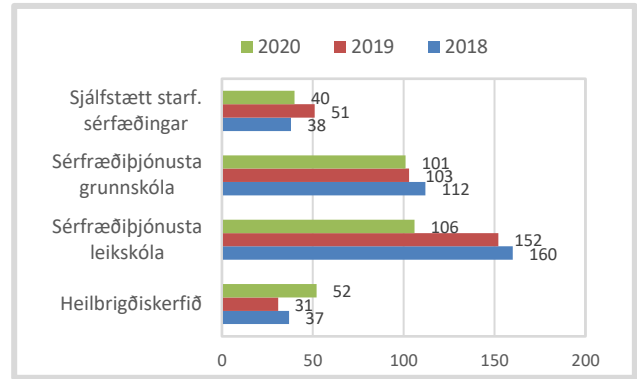
Mynd 3 sýnir aldur barna við tilvísun. Flest voru börnin á forskólaaldri og langflest á aldrinum þriggja til fjögurra ára. Óvenjumargar tilvísanir bárust fyrir börn á fyrsta og öðru aldursári eða alls 49 og aldrei áður hefur jafnmörgum börnum verið vísað í þjónustu smábarnateymis stöðvarinnar. Meðalaldur við tilvísun voru 6,9 ár.



Mynd 3. Aldur barna í árum (x-ás) og fjöldi barna í hverju aldursbili (y-ás) við tilvísun á GRR á árinu 2020.

TILVÍSENDUR

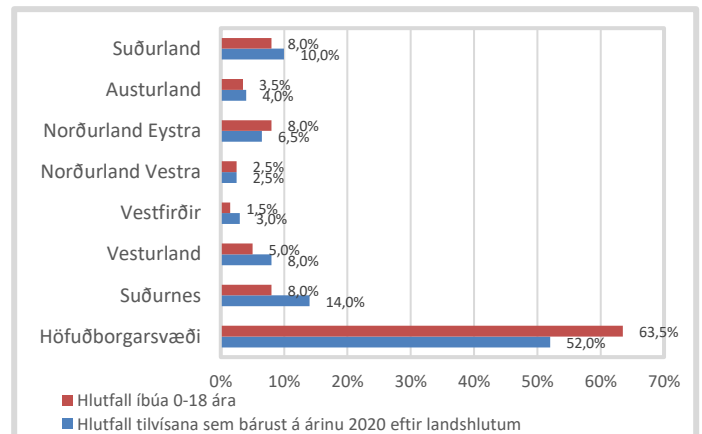
Mynd 4 gefur yfirlit yfir helstu tilvísendur. Á árinu 2020 bárust flestar tilvísanir frá sérfræðiþjónustu sveitarfélaganna fyrir leik- og grunnskóla eða samtals 207 (69%). Aukning varð í fjölda tilvísana frá heilbrigðisstofnunum, aðallega frá Barnaspítalanum og heilsugæslustöðvum. Sjálfstætt starfandi sérfræðingar sem vísa börnum á GRR eru ýmist sérfræðilæknar eða sálfræðingar.



Mynd 4. Yfirlit yfir helstu tilvísendur og fjölda tilvísana sem bárust frá þeim á árunum 2018 til 2020.

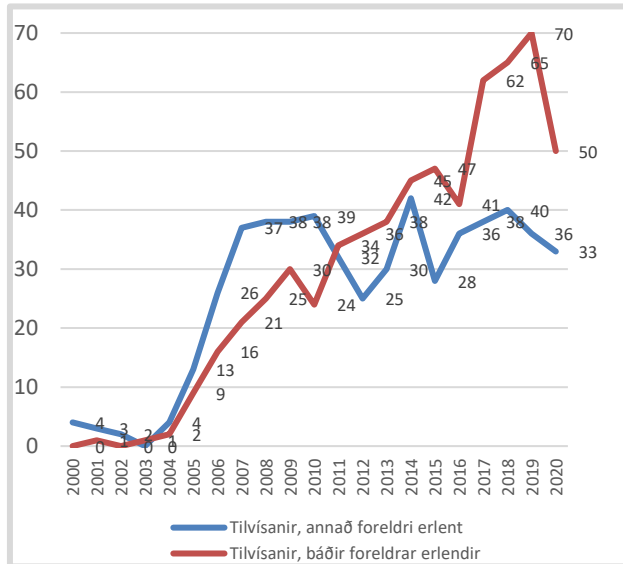
BÚSETA OG ÞJÓÐERNI

Greiningar- og ráðgjafarstöð þjónar börnum af öllu landinu. Mynd 5 sýnir dreifingu tilvísana sem bárust á árinu 2020 eftir landshlutum. Til samanburðar er hlutfall íbúa á aldrinum 0-18 ára í viðkomandi landshluta. Eins og við er að búast bárust langflestar tilvísanir frá höfuðborgarsvæðinu eða 52% af heildarfjölda, 14% bárust frá Suðurnesjum og 10% frá Suðurlandi. Hlutfallslega bárust fáar tilvísanir frá höfuðborgarsvæðinu og Norðurlandi eystra en hlutfallslega margar tilvísanir bárust frá Suðurnesjum og Vesturlandi.



Mynd 5. Dreifing tilvísana sem bárust á árinu 2020 eftir landshlutum. Til samanburðar er hlutfall íbúa á aldrinum 0 til 18 ára í viðkomandi landshluta. Höfuðborgarsvæðið er skilgreint sem Reykjavík, Kópavogur, Garðabær, Hafnarfjörður, Seltjarnarnes og Mosfellsbær.

Á seinustu árum hefur tilvísunum fyrir börn af erlendum uppruna fjölgað mikið en fækkun varð þó á árinu 2020 miðað við árin þar á undan (mynd 6). Af öllum tilvísunum sem bárust á árinu 2020 áttu 83 börn (28%) erlent foreldri (annað eða bæði). Fjölskyldurnar komu frá 38 löndum. Langflestar komu frá Póllandi eða 22, sjö fjölskyldur komu frá Filippseyjum og sex frá Litháen.



Mynd 6. Fjöldi tilvísana fyrir börn af erlendum uppruna eftir árum.

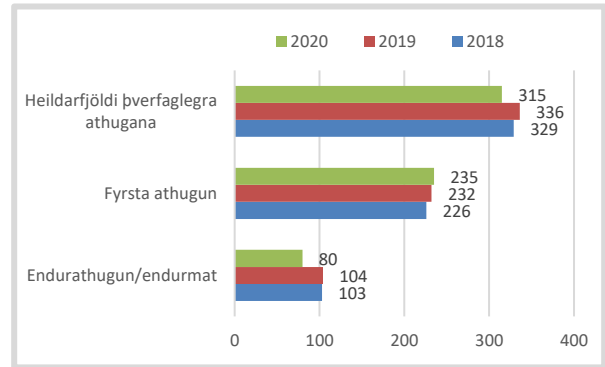
MAT Á FÆRNI OG ÞROSKA

Á sviðunum er unnið úr tilvísunum og verkefnum forgangsraðað. Flestum börnum er vísað á stofnunina vegna gruns um einhverfurófsröskun eða þroskahömlun. Gerð er þverfagleg athugun á stöðu þeirra auk þess sem upplýsingum um þroska þeirra og færni er aflað frá foreldrum og fagfólki í heimabyggð (t.d. skólum). Unnið er í teyrum, þar sem hópur sérfræðinga með mismunandi þekkingu tekur þátt í greiningu barnanna. Athuganirnar eru sniðnar að aldri og þörfum barnanna og er umfang þeirra því mismikið.

ATHUGANIR

Mynd 7 gefur yfirlit yfir fjölda þverfaglegra athugana sem gerðar voru á stöðinni á

árunum 2018 til 2020. Á árinu 2020 komu 315 börn í þverfaglega athugun, 235 í fyrstu athugun og 80 í endurathugun eða endurmat á afmörkuðum þáttum þroskans.

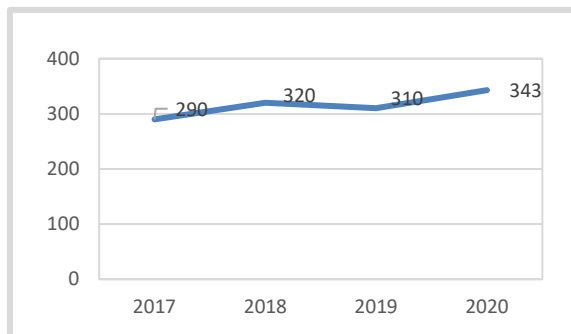


Mynd 7. Heildarfjöldi þverfaglegra athugana og skipting þeirra í fyrstu athugun og endurathugun/endurmat á árunum 2018 til 2020.

ÁTAK Í STYTTINGU BIÐLISTA

Eins sést á mynd 8 hefur því miður myndast langur biðlisti eftir greiningum á vegum GRR en mörg börn og fjölskyldur þeirra njóta íhlutunar á vegum GRR á biðtímanum. Ennfremur eru sterkar vísendingar um að stór hluti barna á biðlistanum njóti íhlutunar á vegum þjónustuaðila í heimabyggð. Í meistararitgerð Svandísar Gunnarsdóttur við HÍ frá árinu 2019 sem ber heitið *Snemmtæk íhlutun barna á leikskólaaldri meðan beðið er eftir greiningu á frávikum í taugaþroska* kemur fram að 98% rannsóknarhópsins fékk íhlutun innan leikskólans að einhverju marki á biðtíma eftir greiningu á vegum GRR og meirihluti hópsins fékk einnig íhlutun utan leikskólans (sjá nánar í viðauka bls. 30).

Alþingi samþykkti í lok árs 2020 að veita 80 milljónum króna til GRR til þess að vinna á biðlistanum. Með fjárveitingunni verður unnt að stytta biðtíma barna á aldrinum 2-6 ára eftir greiningu. [Sjá nánar á vef Stjórnarráðs Íslands.](#)



Mynd 8. Fjöldi barna á biðlista eftir greiningu eftir árum.

GREINING

GREINING FÖTLUNAR

Að lokinni athugun fer hin eiginlega greining fram með samráði þeirra sérfræðinga sem mynda teymi barnsins. Leitast er við að móta heildstæða mynd af stöðu barnsins, styrkleikum þess og vanda. Hugað er sérstaklega að líðan barns og fjölskyldu. Í kjölfarið er fjölskyldunni og þjónustuaðilum greint frá niðurstöðum og þeim veitt ráðgjöf um íhlutunarleiðir og helstu úrræði til stuðnings barni og fjölskyldu.

FLOKKUN GREININGA

Greiningarnar eru flokkaðar samkvæmt ICD-10¹ kerfinu sem skiptist í 21 kafla. Helstu greiningarflokkar sem notaðir eru í starfinu eru geð- og atferlisraskanir, meðfæddir orsakabættir, sjúkdómar í taugakerfi, augum og eyrum.

Af þeim börnum sem komu í þverfaglega athugun á árinu 2020 greindust 66% með einhverfurófsröskun, 41% með málþroskaröskun og þriðjungur með þroskahömlun. Flest reyndust börnin vera með samþætta fötlun og mörg voru einnig með hegðunar- og/eða tilfinningavanda. Fjórðungur barnanna reyndist vera með

námserfiðleika (ICD-10; F81, F83) en þroskastöðu ofan viðmiða fyrir þroskahömlun og hjá 5% mældist vitsmunabroskinn innan meðalmarka.

ÍHLUTUN, EFTIRFYLGD OG RÁÐGJÖF

Íhlutun, eftirfylgd og ráðgjöf er mikilvægur þáttur í starfsemi Greiningar- og ráðgjafarstöðvar og hefur fengið aukið vægi á seinustu árum. Eftirfylgd og ráðgjöf sviðanna er skipt í þrjú stig en umfang og útfærsla er mismunandi milli sviða og tekur m.a. mið af aldri barnanna og fötlunargreiningum. Á fyrsta stigi er þjónustan mjög afmörkuð, á öðru stigi er hún umfangsmeiri og á þriðja stiginu er veitt sérhæfð ráðgjöf og eftirfylgd til lengri tíma.

Í töflu 1 kemur fram fjöldi barna sem nutu íhlutunar, eftirfylgdar og ráðgjafar á vegum stöðvarinnar á árinu 2020 eftir þjónustustigum og sviðum. Í heildina nutu 913 börn þessarar þjónustu á árinu 2020. Til marks um aukin umsvif má nefna að á árinu 2019 var fjöldinn 838 og á árinu 2018 var fjöldinn 730. Hér á eftir fylgir stutt lýsing á íhlutun, eftirfylgd og ráðgjöf sem veitt er á vegum sviðanna.

Smábörn sem ekki eru byrjuð í leikskóla njóta snemmtækrar íhlutunar á vegum Yngri barna sviðs. Markmið með íhlutuninni er að hafa jákvæð áhrif á þroskaframvindu þeirra og styrkja foreldrana í uppeldishlutverkinu. Sveitarfélög bera ábyrgð á íhlutun í leikskólum. Þjónusta við börn í leikskólum byggir því á teymisvinnu og samstarfi við foreldra, ráðgjafa sveitarfélaga og starfsfólk leikskóla. Veitt er ráðgjöf og fræðsla m.a. um snemmtæka atferlisíhlutun og skipulagða kennslu en einnig vegna erfiðleika sem tengjast fæðuinntöku, hegðun og svefni.

¹ Alþjóðleg tölfræðiflokkun sjúkdóma og skyldra heilbrigðisvandamála.

Tafla 1. Fjöldi barna sem nutu íhlutunar, eftirfylgdar og ráðgjafar á vegum GRR á árinu 2020.

Þjónustustig	Fyrsta	Annað	Þriðja	Fjöldi
Yngri barna svið	146	180	83	409
Þjónusta við smábörn	22	37	26	85
Eldri barna svið	133	60	9	202
Langtímaeftirfylgd	98	85	34	217
Samtals	399	362	152	913

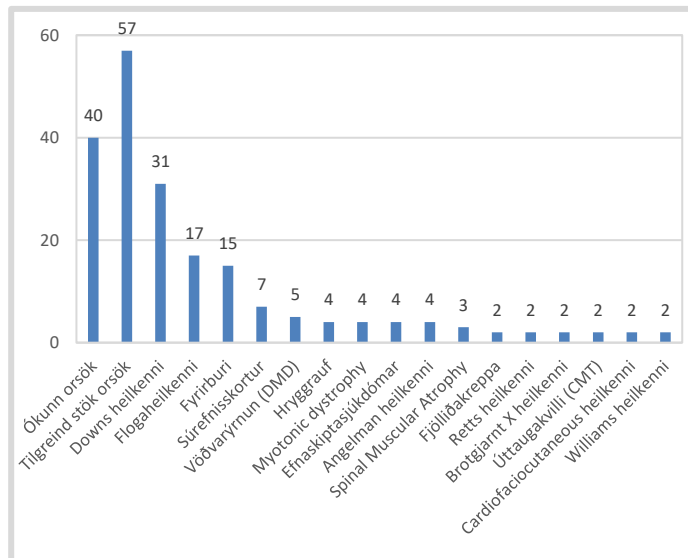
Á Eldri barna sviði er veitt almenn eftirfylgd og ráðgjöf í kjölfar þverfaglegrar athugunar. Afmarkaður hópur ungmenna nýtur sérhæfðrar ráðgjafar sem m.a. byggir á aðferðum skipulagðrar kennslu og hagnýtrar atferlisgreiningar. Oft eru þessi börn og ungmenni með samsettar fatlanir auk hegðunar- og tilfinningavanda. Þau geta því tengst mörgum þjónustuaðilum m.a. Barna- og unglingsgeðdeild, Barnaverndarstofu og barnavernd.

Börnum og unglungum sem ætla má að þurfi sérhæfða þjónustu til lengri tíma býðst langtímaeftirfylgd á vegum stöðvarinnar. Flest hafa þau tengst Yngri barna sviði og er vísað á svið Langtímaeftirfylgdar um það leyti sem þau hefja nám í grunnskóla.

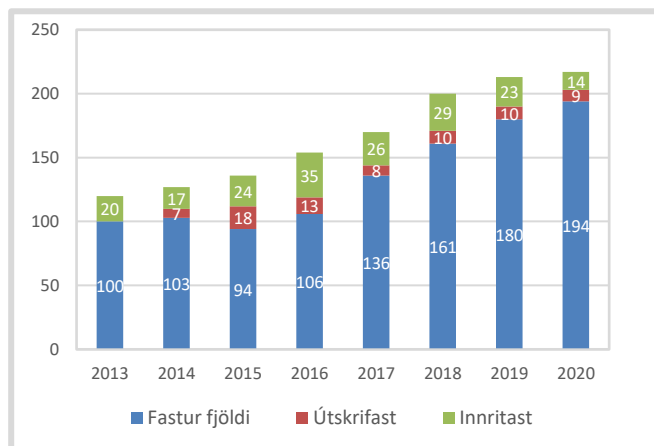
Mynd 9 gefur yfirlit yfir helstu orsakir fyrir fötlun þeirra barna sem njóta langtímaeftirfylgdar á GRR. Tölurnar sína stöðuna í árslok 2019. Flest þeirra sem hafa þekkta orsök eru með Downs heilkenni (31). Sautján eru með flogaheilkenni, fimmtán eru með fötlun í tengslum við að hafa fæðst mikið fyrir tímann, sjö hafa orðið fyrir súrefnisskortri í fæðingu, fimm eru með vöðvarýrnunarsjúkdóma og fjórir með hrygggrauf. Aðrar greiningar eru sjaldgæfari. Hjá stórum hluta hópsins (40 börnum af 203) er orsök fötlunar ókunn. 57 börn eru með þekkta orsök fyrir skertri færni (tilgreind stök orsök), eitt barn með hverja greiningu, og er þá oft um að ræða mjög sjaldgæft ástand (sjúkdóm eða heilkenni).

Mynd 10 sýnir að fjöldi barna í langtímaeftirfylgd hefur aukist eftir að sviðið tók til starfa árið 2013. Um var að ræða nýja þjónustu á

vegum GRR en markhópurinn var fyrirfram nokkuð vel skilgreindur. Upphaflega var gert ráð fyrir að þegar jafnvægi yrði náð myndu um 230 börn/ungmenni vera í eftirfylgd og virðist sú áætlun vera að rætast.



Mynd 9. Yfirlit yfir helstu orsakagreiningar hjá börnum sem njóta langtímaeftirfylgdar á vegum GRR. Tölurnar sýna fjölda barna með hverja greiningu í árslok 2019.



Mynd 10. Heildarfjöldi barna á skrá í langtímaeftirfylgd eftir árum. Við stofnun sviðsins 2013 nutu 100 börn þjónustunnar. Síðan þá hafa nokkur börn á ári útskrifast en fleiri bæst við. Á árinu 2020 voru 217 börn í langtímaeftirfylgd.

MAT Á STUÐNINGSÞÖRF

Mat á stuðningsþörf er unnið fyrir Jöfnunar-sjóð sveitarfélaga. Á árinu 2020 voru framkvæmd 178 Möt á stuðningsþörf fullorðinna, þar af voru 125 endurmöt. Í lok árs 2020 lágu fyrir 172 umsóknir fyrir fullorðna, þar af var búið að samþykkja 127 umsóknir og biðu þær framkvæmdar.

Á árinu 2020 voru framkvæmd 105 Möt á stuðningsþörf barna, þar af voru 16 endurmöt. Í lok árs lágu fyrir 260 umsóknir fyrir börn, þar af var búið að samþykkja 123 umsóknir og biðu þær framkvæmdar.

Vegna COVID-19 og sóttvarnartakmarkana var ekki hægt að framkvæma möt stóran hluta af árinu. Á meðan takmarkanir voru í gildi voru helstu verkefni sviðsins eftirfarandi:

- Samráðsfundir með svæðum/sveitarfélögum og einstaka sérfræðingum.
- Endurskilgreining á markhópi barna. Farið var yfir eldri umsóknir með tilliti til nýrra viðmiða.
- Vinna við nýja aðferð við útreikninga á niðurstöðum Mats á stuðningsþörf fullorðinna (SIS-A). Vinna við nýja útgáfu af matskerfinu.
- Vinna við skráningarkerfi og utanumhald (FileMaker).
- Vinnufundir með ráðgefandi sérfræðingum American Association on Intellectual and Developmental Disabilities og skipulögð ráðgjöf frá samtökunum.
- Þátttaka í fræðsludögum m.a. á vegum félagsmálaráðuneytis og Sambands íslenskra sveitarfélaga.
- Skipuleg fræðsla til þjónustusvæða um bæði matskerfin, kennsla um að lesa úr niðurstöðum og nýta við gerð einstaklingsáætlana. Fræðslan náði til 300 þátttakenda víðsvegar um landið.

FRÆÐSLA OG RANNSÓKNIR

„Hlutverk Greiningar- og ráðgjafarstöðvar ríkisins er m.a. að annast eftirfarandi: Ráðgjöf og fræðslu til einstaklingsins, foreldra eða annarra aðstandenda og þjónustuaðila varðandi við-eigandi meðferð, þjálfun og önnur úrræði sem þörf er á. Öflun og miðlun þekkingar um fatlanir og alvarlegar þroskaraskanir, m.a. með því að fylgjast með nýjungum á alþjóðavettvangi. Þróun, rannsókn og dreifingu á aðferðum og gögnum til greiningar á fötlunum og þroskaröskunum og á mismunandi meðferðaraðferðum. Fræðslu á sviði fatlana og þroskaraskana og útgáfu fræðsluefnis.“ Úr 4. gr. laga 83/2003

Árið 2020 einkenndist af miklum breytingum í námskeiðahaldi vegna COVID-19. Sum námskeið voru blásin af en stór hluti þeirra var færður yfir í fjarkennslu. Að mestu var notast við ZOOM fjarfundaforritið en einnig Teams. Óhætt er að segja að kennarar hafi óvænt fengið þjálfun í fjarkennslu og notkun fjarkennslubúnaðar og auðvitað var þetta líka nýjung fyrir þátttakendur. Þessi þjálfun mun nýtast í framtíðinni því komið hafa fram skýrar óskir, m.a. frá fólki búsettu á landsbyggðinni, um að kennsla á námskeiðum GRR fari bæði fram á staðnum og í fjarkennslu.

Þátttakendur í fræðslustarfi á vegum GRR voru 2118 á árinu 2020 (mynd 11) en voru 2591 á árinu 2019. Líklega skýrist fækkunin af COVID-19 ástandinu því aflýsa þurfti nokkrum námskeiðum, sérstaklega þeim sem kalla á bein samskipti milli kennara og nemenda og virka þátttöku.

Í viðauka á bls. 29 er yfirlit yfir fyrirlestra og kynningar sem starfsmenn GRR héldu á árinu 2020.

VORRÁÐSTEFNA 2020

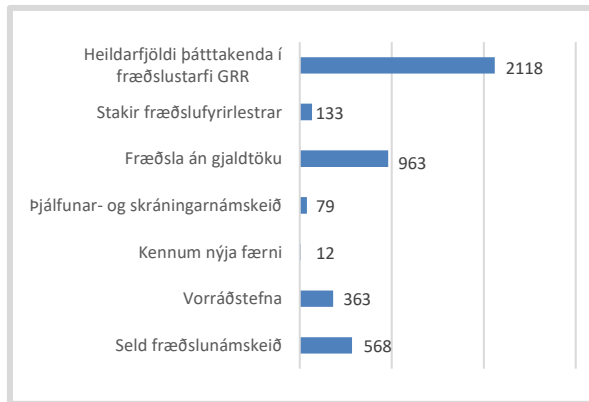
Vorráðstefnan er fastur liður í starfsemi GRR og er stærsti faglegi vettvangur þeirra sem starfa í málaflokknum á Íslandi. Ráðstefnan var fyrirhuguð í maí en var frestað vegna COVID-19 og haldin dagana 10. og 11. september 2020 á Hilton Nordica hótelinu. Um 150 manns tóku þátt í ráðstefnunni á hótelinu í tveimur aðskildum

sóttvarnarhólfum og rúmlega 200 manns fylgdust með streymi af ráðstefnunni.



Hermundur Sigmundsson prófessor í sálfræði við Norska tækni- og vísindaháskólann í Þrándheimi og Háskólann í Reykjavík flytur erindi sitt *Kveikjum neistann! Nýjustu rannsóknir á tengslum heila og náms á vorráðstefnu GRR 2020*. Fundarstjóri er Þorsteinn Hjartarson, sviðsstjóri fjölskyldusviðs Árborgar.

Yfirskrift ráðstefnunnar var *Mennt er máttur – Fjölbreytt þjónusta fyrir nemendur með sérþarfir á öllum skólastigum*. Fyrirlesarar komu m.a. úr skólakerfinu, frá GRR, Embætti landlæknis og félagsmálaráðuneytinu. Dr. Hermundur Sigmundsson hélt mjög fróðlegt og líflegt erindi um nýjustu rannsóknir á tengslum heila og náms. Rafiþróttir voru kynntar, íþróttastarf fyrir fatlaða, ný þjónustuúrræði á vegum sveitarfélaga o.fl. [Hér](#) má sjá glærur og upptökur frá fyrirlestrum ráðstefnunnar.



Mynd 11. Fjöldi þátttakenda á námskeiðum og í öðru fræðslustarfi Greiningar- og ráðgjafarstöðvar á árinu 2020.

OPIN FRÆÐSLUNÁMSKEIÐ

Opnu námskeiðin eru bæði fræðileg og hagnýt. Fjöldi þátttakenda er yfirleitt takmarkaður við 20 – 50 manns. Á mörgum námskeiðanna miðla foreldrar eða fólk með fötlun af sinni reynslu og stundum taka börn sem tengjast GRR þátt í kynningum á þjálfunarleiðum. Stuðlað er að virkri þátttöku og umræðum með hópavinnu.

Á árinu 2020 voru eftirtalin námskeið haldin:

- ABLIS-R: Markmiðssetning í einstaklingsáætlanagerð fyrir börn sem fá heildstæða snemmtæka atferlisíhlutun
- AEPS færni miðað matskerfi
- Atferlisíhlutun fyrir börn með þroskafrávik
- Kennum nýja færni
- Klókir litlir krakkar
- Kynheilbrigði I (fyrir fagfólk)
- Kynþroskaárin (fyrir aðstandendur)
- Málþing – Dagur sjaldgæfra sjúkdóma
- Röskun á einhverfurófi – grunnnámskeið
- Skimun og frumgreining einhverfurófsraskana með áherslu á notkun CARS2-ST
- Skipulögð kennsla
- Tákn með tali – grunnnámskeið

- Ungmennni með einhverfu og önnur þroskafrávik

ÞJÁLFUNARNÁMSKEIÐ

Stofnunin býður upp á einstaklingsmiðuð þjálfunarnámskeið í atferlisíhlutun fyrir börn á leikskólaaldri með einhverfurófsröskun. Sækja þarf um slíkt námskeið og koma umsóknir frá sveitarfélögunum eftir samráð við leikskóla barnanna. Þjálfunarnámskeið í atferlisþjálfun er 12 kennslustundir sem skiptist á fjóra dagsparta. Allir í hópnum fá að spreyta sig á aðferðum atferlisþjálfunar undir leiðsögn ráðgjafa. Farið er yfir fræðileg og hagnýt atriði og reynsla af æfingum með barninu í hópavinnu er rædd. Að auki er boðið upp á sérstakt námskeið í skráningu og þjálfun en þar er þjálfurum og foreldrum leiðbeint um að skrá framvindu og árangur þjálfunar, reikna úr skráningum og halda utan um þær.

SÉRPANTAÐIR FRÆÐSLUFYRIRLESTRAR OG ÞJÓNUSTUTENGÐ FRÆÐSLA

Beiðnir um fræðslufyrirlestra berast m.a. frá sveitarfélögum, skólum og stofnunum. 31 fyrirlestur var haldinn á árinu 2020 um einhverfu, Downs heilkenni, náttúrulega kennslu, sjónrænt skipulag og margt fleira. Þjónustutengd fræðsla er reglulega í boði í kjölfar athugunar. Sem dæmi má nefna fræðslu um hin ýmsu heilkenni, einhverfu, hegðunarvanda, tákn með tali aðferðina og frávik í taugaþroska.

KYNNING Á STARFSEMINNI

Á hverju ári er starfsemi GRR kynnt fyrir fjölda innlendra og erlendra gesta m.a. fyrir háskólanemum í ýmsum greinum. Á árinu 2020 var starfsemin m.a. kynnt fyrir fagfólki og foreldrum frá Búlgaríu í tengslum við samstarfsverkefni milli GRR og Karin Dom (sjá nánar á bls. 23). Einnig komu gestir frá Heyrnar- og talmeinastöð Íslands ásamt nemendum í talmeinafræði við HÍ og fengu kynningu á starfseminni.

RANNSÓKNIR

Á Greiningar- og ráðgjafarstöð fer fram öflugt rannsóknarstarf og eftirspurn eftir upplýsingum úr gagnagrunni stofnunarinnar hefur aukist verulega á seinustu árum. Rannsóknarstjóri hvetur til rannsókna og veitir starfsmönnum ráðgjöf um ýmislegt sem tengist slíkum verkefnum. Hann tekur þátt í starfi samstarfsnefndar Háskóla Íslands og Greiningar- og ráðgjafarstöðvar (sjá bls. 27).

Rannsóknarstjóri er í forsvari fyrir rannsóknarnefnd en auk hans sitja í nefndinni þrír aðrir starfsmenn. Hlutverk nefndarinnar er m.a. að hafa yfirsýn yfir rannsóknir sem byggja á gögnum sem verða til í klínísku starfi á stofnuninni. Nefndin fer yfir umsóknir um aðgang að þessum upplýsingum og veitir ráðgjöf ef upp koma siðferðileg álitamál. Á árinu 2020 fundaði rannsóknarnefnd í 8 skipti.

Rannsóknir á vegum GRR eru oft unnar í samstarfi við aðra sérfræðinga sem t.d. starfa við innlenda og erlenda háskóla, Landspítala, Íslenska erfðagreiningu og erlendar stofnanir. Í viðauka á bls. 29-30 má sjá yfirlit yfir rannsóknir sem starfsmenn GRR tengdust á árinu 2020, helstu samstarfsaðila í þeim verkefnum og lista yfir greinar sem birtust í ritrýndum tímaritum á árinu 2020. Á vefsíðunni www.greining.is er birt yfirlit yfir rannsóknir sem starfsfólkið hefur unnið að á undanförunum árum.

STYRKARSJÓÐUR

Styrktarsjóður Greiningar- og ráðgjafarstöðvar er til minningar um Þorstein Helga Ásgeirsson. Sjóðurinn var stofnaður 8. júní 1995 þegar Þorsteinn Helgi hefði orðið 5 ára gamall en hann lést 20. janúar 1995. Sjóðurinn aflar fjár með sölu minningarkorta sem panta má á vefsíðu stöðvarinnar. Markmið sjóðsins er að stuðla að aukinni þekkingu á fötlunum barna með því að styrkja fagfólk til framhaldsmenntunar og rannsókna.



Afhending styrkja 8. júní 2020. Styrkþegar ásamt fjölskyldu Þorsteins Helga.

Þann 8. júní 2020 voru veittir styrkir úr sjóðnum í seinasta sinn en þann dag hefði Þorsteinn Helgi orðið 30 ára. Það kom í hlut Helga Freys Ásgeirssonar, bróður Þorsteins Helga, að afhenda styrkina. Eftirfarandi starfsmenn og verkefni hlutu styrki:

- Aðalheiður Una Narfadóttir, Helga Kristín Gestsdóttir, Herdís Hersteinsdóttir, Ingibjörg G. Guðrúnardóttir og Þóra B. Bjartmarz fyrir handleiðslu í TEACCH – Skipulagðri kennslu frá Svanhildi Svavarsdóttur.
- Guðbjörg Björnsdóttir fyrir ráðstefnuna Down Syndrome Congress.
- Guðný Stefánsdóttir og Þórunna Halldórsdóttir fyrir ráðstefnu AAIDD.
- Hanna Björg Marteinsdóttir, Ingveldur K. Friðriksdóttir og Marrit Meintema fyrir ráðstefnu European Academy of Childhood Disability.
- Helga Kristín Gestsdóttir fyrir þátttöku í 40 ára afmælisráðstefnu TEACCH.
- Herdís Hersteinsdóttir, Hólmfríður Ó. Arnalds, Inger J. Daníelsdóttir fyrir raf-rænt námskeið í PECS.
- Ingólfur Einarsson og Hrönn Björnsdóttir, vegna ráðgjafar Félagsvísindastofnunar fyrir spurningakönnun um þjónustu fyrir fötluð börn sem eru í langtímaeftirfylgd á GRR.
- Lilja Árnadóttir vegna meistaranáms í hagnýtri atferlisgreiningu.

- María Jónsdóttir fyrir Grafíska hönnun á rafrænu verkefnahefti um kynheilbrigði, útgáfu bæklinga um Batten sjúkdóminn og námskeiðið PEERS Dating Bootcamp.
- Thelma Rún van Erven fyrir námskeiðið PEERS Dating Bootcamp.
- Aukastyrkur var veittur til Yngri barna sviðs til tækjakaupa fyrir fötluð börn.

INNLENT OG ERLENT SAMSTARF

„Hlutverk Greiningar- og ráðgjafarstöðvar ríkisins er m.a. að annast eftirfarandi: Faglega aðstoð og ráðgjöf til samstarfsaðila. Fræðilegar rannsóknir á sviði áunninna og meðfæddra fatlana og þroskaraskana og þátttöku í alþjóðastarfi, m.a. á sviði fátíðra fatlana.“ Úr 4. gr. laga 83/2003.

INNLENT SAMSTARF

Starfsmenn Greiningar- og ráðgjafarstöðvar eiga samstarf við ýmsar stofnanir og félagsamtök á sviði fatlana og þroskaraskana. Samstarf við Barnaspítalann tengist m.a. fyrirburateymi sjúkrahússins, þjónustu við langveik börn með sjúkdóma í taugakerfi og þjónustu við börn með næringarvanda. Samráðsfundir milli GRR og BUGL eru haldnir reglulega og miða að því að auka samfellu í úrræðum og stuðla að heildstæðari þjónustu við sameiginlega skjólstæðinga. Áhersla er lögð á gagnkvæma upplýsingamiðlun, ráðgjöf og markvissa samvinnu varðandi tilvísanir og þjónustu við einstaklinga og fjölskyldur. GRR er einnig í samstarfi við þjónustu- og þekkingarmiðstöð fyrir blinda, sjónskerta og einstaklinga með samþætta sjón- og heyrnarskerðingu. Stofnunin á fulltrúa í nefndum og starfshópum á vegum opinberra aðila, m.a. félagsmálaráðuneytis og Jöfnunarsjóðs sveitarfélaga.

LANDSHLUTASAMSTARF

Landshlutateymi Suðurlands hefur verið starfrækt frá vormánuðum 2020 en GRR fékk styrk frá félagsmálaráðuneytinu til þess að starfrækja landshlutateymi til tilrauna í allt að tvö ár. Hlutverk teymisins hefur meðal annars verið að þróa nýja starfshætti í anda laga um samþættingu þjónustu í þágu farsældar barna. Stefnt er að því að efla og samþætta þjónustu við fötluð börn og fjölskyldur þeirra í heimabyggð. Einnig að styðja samvinnu og samráð milli GRR og þjónustuaðila í heimabyggð við greiningarferli, eftirfylgd, um íhlutunarleiðir, ráðgjöf og skipulag fræðslu til að stuðla að sérhæfðri þekkingaruppbyggingu.

Síðla árs 2020 gerðu félagsmálaráðuneytið og GRR með sér samning um að GRR tæki að sér rekstur landshlutateymis fyrir fötluð börn og fjölskyldur á Suðurnesjum. Í kjölfarið var gengið frá samningi milli GRR, Heilbrigðisstofnunar Suðurnesja, Fræðslu- og velferðarsviðs Reykjanesbæjar, Fjölskyldusviðs Suðurnesjabæjar og Voga og Félagsþjónustu- og fræðslusviðs Grindavíkurbæjar. Samstarfið miðar að því að framantaldir aðilar myndi með sér landshlutateymi á Suðurnesjum sem tilraunaverkefni. Verkefnið á sér stoð í aðgerðapakka II, 3.4.2. frá félagsmálaráðuneytinu, lið A.4. um þverfagleg teymi á Suðurnesjum. Bæði landshlutateymin falla að lið G.3. í framkvæmdaáætlun í málefnum fatlaðs fólks 2017 – 2021.

Einn verkefnastjóri á GRR heldur utan um bæði verkefni og starfar hann með verkefnastjórum sem staðsettir eru, annars vegar á Suðurlandi og hins vegar á Suðurnesjum. Áætlað er að báðum verkefnum ljúki í desember 2021.

SAMSTARF VIÐ REYKJAVÍKURBORG

GRR átti fulltrúa í fjölmönnum starfshópi á vegum Reykjavíkurborgar sem fjallaði um þjónustu við börn með einhverfu og einhverfurófsraskanir í leik- og grunnskólum borgarinnar. Hópurinn skilaði tillögum sínum í júní 2020 í skýrslunni, *Gæðaðþjónusta við börn með einhverfu og fjölskyldur þeirra*. Þar kemur m.a. fram að starfshópurinn telur að

Reykjavíkurborg geti bætt þjónustu sína verulega gagnvart börnum með einhverfu. Í tillögum er m.a. lagt til að sérdeildir verði styrktar til að þær geti enn betur náð markmiðum sínum og jafnvel stýtt þann tíma sem börn eru í sérdeild á grunnskólaárunum. Með styrkingu deildanna er opnað á að sérdeildarþekkingin dreifist til allra grunnskóla. Lagt er til að ráðgjöf og fræðsla verði stóraukin bæði til sérdeildanna og almennu grunnskólanna m.a. með aukinni aðkomu og skilvirkni skóla- og velferðarþjónustu. Áhersla verði á samvinnu og samþættingu þjónustubátta Reykjavíkurborgar. Þannig verði hægt að mæta óskum grunnskóla um aukinn stuðning í starfsumhverfi nemenda, áherslu á snemmtæka íhlutun og skóla án aðgreiningar.

SAMSTARF VIÐ HEILSUGÆSLU HÖFUÐBORGARSVÆÐISINS

GRR og Heilsugæsla höfuðborgarsvæðisins vinna saman að rannsókn sem nefnist *Að bera kennsl á einhverfu snemma*. Tilgangur verkefnisins er að skoða hvort fræðsla um einhverfu og notkun sérhæfðs skimunartækis (M-CHAT-R/F) stuðli að því að fyrr verði borin kennsl á einkenni einhverfu hjá börnum í ung- og smábarnavernd en nú er raunin. Sigríður Lóa Jónsdóttir sálfræðingur á GRR stýrir rannsókninni sem er liður í doktorsverkefni hennar við Háskóla Íslands.

Fyrsta greinin af þremur sem tengist þessu verkefni birtist í tímaritinu *Research in Autism Spectrum Disorders* á árinu og önnur grein var send til birtingar í *Journal of Autism and Developmental Disorders* (sjá nánar í viðauka á bls. 29). Helstu niðurstöður sýna að vel tókst að fella skimun fyrir einhverfu að starfsháttum í tengslum við tveggja og hálfars skoðun í ung- og smábarnavernd og að viðhorf til skimunarinnar voru almennt jákvæð meðal foreldra, fagfólks og stjórnenda. Þátttaka barna sem áttu foreldra af erlendum uppruna var þó minni (7,4%) en búast mátti við. Fleiri einhverf börn í rannsóknarhópnum fundust við skimun en eftir venjubundnum starfsháttum. Af þeim 1586 börnum sem tóku



þátt í rannsókninni og skimuðust jákvæð reyndust 18 vera einhverf, en af þeim fundust 10 einnig við venjubundið eftirlit með þroska í ung- og smábarnavernd eða í leikskóla.

Þátttakendum var fylgt eftir í a.m.k. tvö ár eftir að þeir höfðu tekið þátt í einhverfuskimuninni. Þá fundust 11 einhverf börn til viðbótar sem bæði skimunin og venjubundið eftirlit með þroska hafði misst af við tveggja og hálfars aldur. Börn sem fundust við skimun (sönn jákvæð) voru 10 mánuðum yngri við greiningu en þau sem skimunin missti af (fölsk neikvæð) og nutu því einnig samsvarandi forskots við upphaf íhlutunar.

Rannsókn á eiginleikum skimunartækisins M-CHAT-R/F sem notað var í rannsókninni sýndi að næmi þess var 62%, sértæki 99%, jákvætt forspárgildi 72% og neikvætt forspárgildi 99%. Jákvætt forspárgildi fyrir allar raskanir í taugaþroska var 96%.

Vinna við þriðju greinina í tengslum við þetta verkefni hélt áfram á árinu. Þar verður árangur tilraunasvæðisins (þar sem íhlutun fólst í skimun og fræðslu) borinn saman við árangur tveggja viðmiðunarsvæða við að finna einhverfu hjá börnum. Rannsóknin fékk styrk frá Lýðheilsusjóði á árinu 2020.

SAMÞÆTT SJÓN- OG HEYRNARSKERÐING

Greiningar- og ráðgjafarstöð á fulltrúa í starfrænu greiningarteymi fyrir fólk með samþætta sjón- og heyrnarskerðingu. Auk GRR

taka þátt í teymisvinnunni fulltrúar frá Þjónustu- og þekkingarmiðstöð fyrir blinda, sjónskerta og einstaklinga með samþætta sjón- og heyrnarskerðingu, Heyrnar- og talmeinastöð Íslands og Samskiptamiðstöð heyrnarlausra. Teymið hefur m.a. það hlutverk að skilgreina sérstöðu og sérþarfir barna og fullorðinna með samþætta sjón- og heyrnarskerðingu og stuðla að meiri samfellu í þjónustunni. Teymið gerir starfræna greiningu á stöðu og þörfum þessa fólks byggða á Alþjóðlega flokkunarkerfinu um færni, fötlun og heilbrigði (ICF). Með starfrænni greiningu er metið hvað gengur vel og til hvaða úrræða þarf að grípa í félagslegu umhverfi einstaklingsins til að hann nái sem mestri virkni.

BÖRN AF ERLENDUM UPPRUNA

Eins og sést á mynd 6 á bls. 12 hefur tilvísunum til GRR fyrir börn af erlendum uppruna fjölgað mikið á seinustu árum. Vorið 2019 veitti félags- og barnamálaráðherra GRR styrk að upphæð kr. 3 milljónir úr Þróunar-sjóði innflytjendamála til að skoða í hverju þessi fjölgun felst og leita skýringa á hvað veldur henni. Gagnaöflun hófst haustið 2020 þegar öll tilskilin leyfi lágu fyrir. Meistaraneimi við sálfræðideild HÍ vann lokaverkefni upp úr hluta gagnanna veturinn 2020-2021 þar sem samanburður var gerður á greiningum sem falla undir þroskahömlun, einhverfu og CP hreyfihömlun meðal barna með erlendan og íslenskan bakgrunn. Áframhaldandi úrvinnsla verður í tengslum við nýtt meistaraverkefni veturinn 2021-2022. Rannsóknin er unnin í samstarfi við Háskóla Íslands og Fjölmenn-ingarsetur.

STARFSHÓPUR UM VITSMUNAPROSKAPRÓF

Sálfræðingar á GRR hafa um árabíl, í samstarfi við Sálfræðingafélag Íslands og fleiri hagsmunaaðila, bent yfirvöldum á að þau greindarpróf sem notuð eru á Íslandi eru komin til ára sinna og þörf er á endurnýjun. Í desember 2018 var að frumkvæði mennta- og menningarmálaráðherra stofnaður starfs-hópur sem fékk það hlutverk að fara yfir stöðu vitsmunaproskaprófa á Íslandi og leita leiða til

úrlausna. Í starfshópnum sátu fulltrúar frá mennta- og menningarmálaráðuneyti, heilbrigðisráðuneyti, félagsmálaráðuneyti, Embætti landlæknis, Sálfræðingafélagi Íslands, Greiningar- og ráðgjafarstöð ríkisins og Menntamálastofnun. Starfshópurinn skilaði skýrslu í júlí 2019. Sálfræðingafélagið átti síðan fund með mennta- og menningarmálaráðherra í lok árs 2020 þar sem málið var rætt en ekki liggja fyrir ákvarðanir um framhaldið.

SAMSTARF VIÐ INNLENDNA HÁSKÓLA

Greiningar- og ráðgjafarstöð hefur í mörg ár verið í formlegu samstarfi við Háskóla Íslands (HÍ). Í gildi er samstarfssamningur milli stofnananna en markmið hans er að efla samstarf samningsaðila og nýta sem best sérþekkingu, kunnáttu, efnivið og aðstöðu þeirra. Í tengslum við þetta samstarf er starfandi samstarfsnefnd HÍ og GRR. Í nefndinni eru fjórir fulltrúar frá HÍ og þrír frá GRR. Einnig er í gildi samstarfssamningur við Háskólann í Reykjavík með sömu markmiðum. GRR er einnig í samstarfi við Símenntun Háskólans á Akureyri.

KENNSLA OG HANDLEIÐSLA HÁSKÓLANEMA

Á hverju ári kenna fimm til tíu starfsmenn GRR við háskóla landsins. Umfang kennslunnar er mismikið eða allt frá stökum fyrirlestrum yfir í umfangsmeiri kennslu og umsjón með námskeiðum. Á árinu 2020 nutu sjö háskólanemar í meistaránámi handleiðslu og starfsþjálfunar á vegum sérfræðinga á GRR; þrír voru að læra hagnýta atferlisgreiningu, tveir talmeinafræði, einn sálfræði og einn félagsráðgjöf. Að auki nutu tveir læknar í sérfræðinámi handleiðslu á stofnuninni. Í viðauka á bls. 30 er listi yfir meistaraverkefni sem háskólanemar unnu undir handleiðslu starfsmanna GRR á árinu 2020.

ERLENT SAMSTARF

SJALDGÆFIR SJÚKDÓMAR OG FATLANIR

Ísland tekur þátt í norrænu samstarfi um sjaldgæfa sjúkdóma og fatlanir. Norræna embættismannanefndin um félags- og heilbrigðismál stofnaði á árinu 2016 norrænt samstarfsnet um sjaldgæfa sjúkdóma (*Nordic Network on Rare Diseases, NNRD*). Fjármagn hefur fengist í verkefnið sl. fimm ár (2016-2021). Fulltrúar frá stjórnvöldum, þjónustuveitendum (oftast á sviði félags- og heilbrigðisþjónustu), og hagsmunasamtökum á Norðurlöndunum, hafa haft þennan vettvang til að ræða bætt skipulag og þjónustu í þessum málaflokk. Íslendingar leiddu verkefnið á árinu 2019 og liggur fyrir skýrsla frá því starfsári. Danmörk leiddu verkefnið á árinu 2020 og fór samstarfið fram á fjarfundum vegna COVID-19. Haldið var áfram að ræða og vinna með þær tillögur sem höfðu komið fram í fyrri skýrslum.

AUTISM SPECTRUM DISORDERS IN EUROPE (ASDEU)

Verkefnið var fjármagnað af Evrópuráðinu í þrjú ár (2015-2017). Tilgangurinn var að auka skilning á einhverfu með samstarfi háskóla, hagsmunafélaga og sérfræðistofnana. Varpað var ljósi á algengi einhverfu og mat lagt á efnahagslegan og félagslegan kostnað tengdan röskuninni. Að baki verkefninu voru tuttugu hópar í fjórtán Evrópulöndum. Verkefninu lauk formlega í janúar 2018 en ennþá er verið að vinna úr gögnum sem var safnað. [Sjá nánar á vefsíðu ASDEU](#), á heimasíðu GRR og í viðauka á bls. 29-31.

SAMSTARF VIÐ KARIN DOM Í BÚLGARÍU

GRR tekur þátt í samstarfsverkefni við Karin Dom sem er sjálfseignarstofnun í borginni Varna í Búlgaríu. <https://karindom.org/en/> Karin Dom er þjónustumiðstöð fyrir fötluð börn á aldrinum 0 til 8 ára sem veitir sérhæfða þjálfun og kennslu af ýmsu tagi. Verkefnið felur í sér yfirfærslu á þekkingu og

þróun á aðferðum og leiðbeiningum fyrir opinberar stofnanir og félagsþjónustu í Búlgaríu. Markmiðið er að auka skilning foreldra og annarra sem koma að málum fatlaðra barna á sérþörfum þeirra, mikilvægi snemmtækrar íhlutunar og menntunar án aðgreiningar. Verkefnið er fjármagnað með styrk úr sjóði á vegum Evrópska efnahagssvæðisins, „[Active Citizenship Funds Bulgaria, European Economic Area Financial Mechanism 2014-2021](#)“.

Verkefnið hófst í febrúar 2020 með heimsókn sjö manna hóps frá Búlgaríu til Íslands. Um var að ræða starfsfólk frá Karin Dom og foreldra fatlaðra barna á svæðinu. Gestirnir fengu m.a. kynningu á starfsemi GRR og þjónustu við fötluð börn á Íslandi. Þeir heimsóttu bæði leik- og grunnskóla á höfuðborgarsvæðinu og Akranesi. Gagnkvæmar heimsóknir sem áttu að fara fram haustið 2020 frestuðust vegna COVID-19 og fór samstarfið því fram á fjarfundum. Meðal annars kynntu fulltrúar GRR þjónustukerfið á Íslandi fyrir stórum hópi fólks í Búlgaríu.

FÆÐUINNTÖKUVANDI

Á seinustu árum hafa nokkrir starfsmenn GRR lagt sig eftir að aðstoða börn með fæðuinntökuvanda m.a. í samstarfi við sérfræðinga á Barnaspítalanum. Samstarf á þessu sviði hefur einnig þróast með fagfólki á Norðurlöndum og í undirbúningi er Norræn ráðstefna um efnið sem haldin verður á árinu 2021.

SURVEILLANCE OF CP IN EUROPE (SCPE)

Greiningar- og ráðgjafarstöð tekur þátt í samstarfi á vegum Evrópusambandsins sem



kallast *Surveillance of CP in Europe (SCPE)*. Hlutverk þess er m.a. að stuðla að útbreiðslu þekkingar á CP (Cerebral Palsy) hreyfihömlun, samræma skráningu á færni og þroska barna með CP og fylgjast með breytingum á tíðni og einkennum fötlunarinnar. Samstarfið

stuðlar einnig að bættri þjónustu fyrir þennan hóp barna. Þær þjóðir sem taka þátt í verkefninu senda upplýsingar um faraldsfræði CP í heimalandi sínu í sameiginlegan gagnagrunn og hafa margar vísindagreinar verið unnar úr þessum efnivið. [Sjá nánar á vefsíðu SCPE.](#)

REKSTRARYFIRLIT

Eftirfarandi tölur eru samkvæmt útgefnum ársreikningi Fjársýslu ríkisins.

Tekjufærsla fjárveitinga breytist mikið á milli ára og má rekja þær breytingar til þess að rekstur Öryggisvistunar skilaði miklum rekstrarafgangi í lok árs 2019. Verkefnið færðist frá stofnuninni sem skilar sér í lægri tekjufærslu fjárveitinga og afkomu á árinu 2020.

Launakostnaður hækkar nokkuð milli ára eða um rúmlega 9,6% og eru ástæður þess bæði launahækkunar vegna kjarasamninga og stofnana- samninga ásamt auknum verkefnum.

Breytingar á öðrum rekstrarkostnaði eru í samræmi við almennar hækkunar í kostnaði.

Í lok ársins eru ónýttar fjárveitingar upp á rúmar 93,8 m.kr. Ástæður þessarar uppsöfnunar á höfuðstóli eru meðal annars þær að verkefni hafa frestast milli ára vegna COVID-19 faraldursins og einnig komu til aukafjárveitingar í lok ársins 2020 sem nýttar verða á árinu 2021.

STARFSÞÁTTAYFIRLIT UM AFKOMU ÁRSINS 2020, FJÁRVEITINGAR, BREYTINGAR ÞEIRRA OG STÖÐU

	Greiningar- og ráðgjafarstöð ríkisins 2020	Samtals 2019
Tekjur		
Tekjufærsla fjárveitinga	234.670.753	1.428.900.000
Seld þjónusta	58.859.974	69.220.123
Framlog og ýmsar tekjur	40.974.520	10.116.644
Tekjufærsla frestaðra tekna fyrri ára	3.302.024	3.535.464
Tekjur samtals	337.807.268	1.511.772.231
Gjöld		
Laun og launatengd gjöld	614.471.364	560.173.963
Annar rekstrarkostnaður	109.203.471	541.262.355
Afskriftir	3.302.024	3.535.464
Gjöld samtals	726.976.859	1.104.971.782
Afkoma fyrir fjármagnsliði	389.169.591	406.800.449
Fjármunatekjur og (fjármagnsgjöld)		
Vaxtagjöld, verðbætur og gengishagnaður	44.129	0
Vaxtagjöld, verðbætur og gengistap	(14.181)	{63.256}
	29.948	{63.256}
Afkoma ársins	(389.139.643)	406.737.193
Hrein eign		
Hrein eign	485.158.625	149.299.479
Breytingar á árslokastöðu fyrra árs samkv.ákvörðun fjármála- og efnahagsráðuneytis	(2.159.378)	(70.878.047)
Afkoma ársins	(389.139.643)	406.737.193
Jöfnuður 31.12	93.859.604	485.158.625

VIÐAUKAR

STARFSMENN

YFIRSTJÓRN

Soffía Lárusdóttir, forstöðumaður
Solveig Sigurðardóttir, yfir-
læknir/ staðgengill forstöðu-
manns

Guðrún Þorsteinsdóttir, félags-
ráðgjafi/sviðsstjóri Eldri barna
sviðs

Heimir Bjarnason, fjármálastjóri
Helga Kristinsdóttir, sálfræð-
ingur/ sviðsstjóri Yngri barna
sviðs

Ingólfur Einarsson læknir/sviðs-
stjóri Langtímaeftirfylgdar

YNGRI BARNNA SVIÐ

Aðalheiður Una Narfad., leik-
skólasérkennari.

Andrea K. Guðmundsd., félags-
ráðgjafi.

Bára Fanney Hálfðanard. sálfr.

Bára Kolbrún Gylfad., sálfr.

Berglind H. Hrafnisd., félagsráðgj.

Brynja Jónsdóttir, talmeinafr.

Eva Dögg Gylfadóttir, sálfr.

Guðrún Ólafsdóttir, sálfræðingur

Helga Kristinsdóttir sviðsstjóri

Herdís Hersteinsdóttir, þroskaþj.

Hildur Björg Gunnarsd. læknir

Hólmfríður Ósk Arnalds, atferlis-
fræðingur.

Inger J. Daníelsdóttir, þroskaþjálfari

Ingibjörg Bjarnadóttir, læknir

Ingibjörg Georgsdóttir, læknir

Ingibjörg S. Hjartard., sálfr.

Jensína Kjerúlf Kristinsd. sérfr.

Katrín Björk Bjarnadóttir, sálfr.

Kolbrún Jónsdóttir, sviðsritari

Lilja Árnadóttir, ráðgjafi

Margrét Valdimarsdóttir, læknir

Rakel Rós. A. Snæbjörnsd.

atferlisráðgjafi

Svandís Ása Sigurjónsdóttir, sálfr.

Sædís Arnadóttir, félagsráðgjafi

Þóra Björk Bjartmarz, þroskaþj.

ELDRI BARNNA SVIÐ

Anna S. Pálsdóttir, læknir

Bryndís Gyða Stefánsdóttir, sálfr.

Elín Konráðsdóttir, félagsráðgjafi

Eva Engilráð Thoroddsen, talm.fr.

Guðrún Þorsteinsd. sviðsstjóri

Helga Kristín Gestsdóttir, iðjuþj.

Hólmfríður Sigurðard. sviðsritari

Hrund Jóhannesdóttir, sálfr.

Ingibjörg G. Guðrúnard., þroska-
þjálfari.

Katrín Einarisdóttir, sálfræðingur

Laufey I. Gunnarsdóttir, þroskaþj.

María Játvarðard., félagsráðgjafi

Sigurrós Jóhannsdóttir, sálfr.

Solveig Sigurðardóttir, læknir

Thelma Rún van Erven, sálfr.

LANGTÍMAEFTIRFYLGD

Auður A. Albertsdóttir, sviðsritari

Auður Sif Arnadóttir, þroskaþj.

Guðbjörg Björnsdóttir, þroskaþj.

Hanna B. Marteinsd., sjúkraþj.

Hrónn Björnsd, félagsráðgjafi

Ingólfur Einarsson sviðsstjóri

Ingveldur K. Friðriksd., sjúkraþj.

Katrín S. Björnsd., atferlisfr.

María Jónsdóttir, félagsráðgjafi

Marrít Meintema, sjúkraþjálfari

Sigrún Grendal Magnúsd., tal-
meinafr.

FRÆÐSLU- OG KYNNINGARSTARF

Dóra Magnúsdóttir, verkefnstj.

Unnur Árnadóttir, fræðslustjóri

RANNSÓKNIR OG SAMSTARF VIÐ

HÁSKÓLA

Emilía Guðmundsdóttir, sálfr.

Evald Sæmundsen, rannsóknstj.

Sigríður Lóa Jónsdóttir, sálfr.

TILVÍSANIR, LÆKNARITUN,

MÓTTAKA

Berglind Borgarsd., heilb.gagn.fr.

Erla H. Sveinbjörnsdótti-

heilb.gagn.fræðingur

Hafdís Hannesd., móttökuritari
Ingibjörg Georgsd., inntökustjóri
Kristín G. Gunnarsd., skjalastjóri
Pálmey H. Gíslad., móttökuritari
Sunna Líf Einarisdóttir, eldhús

MAT Á STUÐNINGSÞÖRF

Guðný Stefánsdóttir, sviðsstjóri
Ástriður Helga Erlendsd., sérfr.
Þórunna Halldórsdóttir, þroskaþj.

Matsmenn

Hildur Eggertsdóttir, þroskaþjálfari
Steinunn Rósa Guðmundsd.
þroskaþjálfari

LANDSHLUTATEYMI

Sigríður O. Guðjónsd., verkefnastj.

YFIRMENN FAGGREINA

ATFERLISFRÆÐINGAR

Hólmfríður Ósk Arnalds

FÉLAGSRÁÐGJAFAR

Elín Konráðsdóttir

IÐJUÞJÁLFAVAR

Helga Kristín Gestsdóttir

LÆKNAR

Solveig Sigurðardóttir

SÁLFRÆÐINGAR

Katrín Einarisdóttir/Thelma Rún
van Erven

SJÚKRAÞJÁLFAVAR

Hanna B. Marteinsdóttir

TALMEINAFRÆÐINGAR

Brynja Jónsdóttir

ÞROSKAÞJÁLFAVAR

Þórunna Halldórsdóttir

NEFNDIR OG VINNUHÓPAR

STARFSMANNAFÉLAG

Bára Fanney Hálfanardóttir
Bryndís Gyða Stefánsdóttir
Guðrún Ólafsdóttir
Ingibjörg Hjartardóttir
Marrit Meintema
Thelma Rún van Erven
Unnur Árnadóttir

SAMSTARFSNEFNDIR

Samstarfsnefnd Greiningar- og ráðgjafarstöðvar og Háskóla Íslands

Evald Sæmundsen
Guðrún Þorsteinsdóttir
Ingibjörg Georgsdóttir

Samstarfsnefnd Greiningar- og ráðgjafarstöðvar og BUGL

Guðrún Þorsteinsdóttir
Hrönn Björnsdóttir
Ingibjörg Georgsdóttir
Sigurrós Jóhannsdóttir
Svandís Ása Sigurjónsdóttir

Samþætt sjón- og heyrnar- skerðing

Solveig Sigurðardóttir GRR
Katrín Einarsdóttir GRR

FASTANEFNDIR

Fagráð um einhverfu

Emilía Guðmundsdóttir
Evald Sæmundsen
Guðrún Þorsteinsdóttir
Hólmfríður Ósk Arnalds
Sigurrós Jóhannsdóttir

Fagráð um hreyfihamlanir

Solveig Sigurðardóttir
Katrín Björk Bjarnadóttir
Katrín Einarsdóttir
Ingveldur K. Friðriksdóttir

Fagráð um þroskahömlun

Aðalheiður Una Narfadóttir
Helga Kristinsdóttir
Hrönn Björnsdóttir
Ingibjörg Gyða Guðrúnardóttir

Fæðuinntökuvandi

Brynja Jónsdóttir
Hólmfríður Ósk Arnalds
Ingólfur Einarsson

Rannsóknarnefnd

Emilía Guðmundsdóttir
Evald Sæmundsen
Ingibjörg Bjarnadóttir
Marrit Meintema
Sigurrós Jóhannsdóttir

Öryggisnefnd

Heimir Bjarnason, öryggisvörður
Unnur Árnadóttir, öryggisvörður
Bryndís Gyða Stefánsdóttir,
öryggis trúnaðarmaður
Ingveldur K. Friðriksd., öryggis-
trúnaðarmaður
Thelma Rún van Erven, öryggis-
trúnaðarmaður

STARFSMANNAFRÆÐSLA

FRÆDSLUFUNDIR

Börn og áföll

Steinunn A. Sigurjónsdóttir,
sálfræðingur

Allir geta örmagnast – Hvernig lífsferðalag okkar getur leitt til örmögnunar

Dr. Eygló Guðmundsdóttir

Kynning á teymi fyrir langveik börn sem eru á LSH.

Sigurlaug H.S. Traustadóttir,
Helga Jónasdóttir og Eygló
Einarsdóttir.

FYRIRLESTRAR Á RÁÐSTEFNUM EÐA SAMRÁÐSFUNDUM

Bára Kolbrún Gylfadóttir sálfræðingur Greiningar- og ráðgjafarstöð. *Kennum nýja færni – námskeið fyrir foreldra og starfsfólk leikskóla*. Fyrirlestur haldinn á vorráðstefnu Greiningar- og ráðgjafarstöðvar ríkisins, Hilton Reykjavík Nordica 10.-11. september 2020.

Emilía Guðmundsdóttir sálfræðingur á Greiningar- og ráðgjafarstöð. *Einhverfa í ICD-11 – Helstu breytingar frá ICD-10*. Fræðslufundur á Proska- og hegðunarstöð 15. janúar 2020.

Guðný Stefánsdóttir sviðsstjóri Greiningar- og ráðgjafarstöð. *Verklag við mat á stuðningsþörfum-markhópar, framkvæmd og úrvinnsla*. Fyrirlestur haldinn á vefnámskeiði á vegum Sambands íslenskra sveitarfélaga 2. nóvember 2020.

Ingibjörg Georgsdóttir barnalæknir Greiningar- og ráðgjafarstöð. *Litlir fyrirburar - Hvað þarf kennari að vita?* Fyrirlestur haldinn á vorráðstefnu Greiningar- og ráðgjafarstöðvar ríkisins, Hilton Reykjavík Nordica 10.-11. september 2020.

GREINAR BIRTAR Í RITRÝNDUM TÍMARITUM

Jonsdóttir, S.L., Saemundsen, E., Guðmundsdóttir, S., Gyda S.Haraldsdóttir, Palsdóttir, A. H., Rafnsson, V. *Implementing an early detection program for autism in primary healthcare: Screening, education of healthcare professionals, referrals for diagnostic evaluation, and early intervention*. Research in Autism Spectrum Disorders, 2020. doi.org/10.1016/j.rasd.2020.101616

Thompson, J.R., Shaw, L.A., Shogren, K.A., **Sigurðsson, T. og Stefánsdóttir, G.** *The Supports Intensity Scale Children's Version–Icelandic Translation: Examining Measurement Properties*. American Journal on Intellectual and Developmental Disabilities, 2020. doi.org/10.1352/1944-7558-125.4.318 [Sjá nánar hér.](#)

Sigurðardóttir, O., Leifsdóttir, K., Þórkelsson, Þ., Georgsdóttir, I. *Þroski minnstu fyrirburanna á Íslandi 1988-2012*. Læknablaðið, The Icelandic Medical Journal, 2020. 10.17992/ibl.2020.02.373. [Sjá nánar hér.](#)

Delobel-Ayoub, M., **Saemundsen, E.**, Gissler, M., Ego, A., Moilanen, I., Ebeling, H., Rafnsson, V., Klapouszczak, D., Thorsteisson, E., Arnaldsdóttir, K.M., Roge, B., Arnaud, C. & Schendel, D. *Prevalence of Autism Spectrum Disorder in 7– 9-Year Old Children in Denmark, Finland, France and Iceland: A Population-Based Registries Approach Within the ASDEU Project*. Journal of Autism and Developmental Disorders, 2020; 50:949-959. doi.org/10.1007/s10803-019-04328-y. [Sjá nánar hér.](#)

Bejarano-Martín, Á., Canal-Bedia, R., Magán-Maganto, M., Fernández-Álvarez, C., **Jónsdóttir, S.L., Saemundsen, E.**, Vicente, A., Café, C., Rasga, C., García-Primo, P., & Posada, M. *Efficacy of focused social and communication intervention practices for young children with autism spectrum disorder: A meta-analysis*. Early Childhood Research Quarterly, 2020; 5:430-445, doi.org/10.1016/j.ecresq.2020.01.004. [Sjá nánar hér.](#)

RANNSÓKNIR Í VINNSLU

Bragi Walters, Evald Sæmundsen, o.fl. *Erfðir einhverfu og önnur tengd verkefni*. Í samvinnu við Íslenska erfðagreiningu.

Emilía Guðmundsdóttir, Evald Sæmundsen, Andrea Guðmundsdóttir og Ingibjörg Georgsdóttir í samstarfi við Háskóla Íslands og Fjölmenningssetur. *Fjölgun tilvísana á Greiningar- og ráðgjafarstöð ríkisins vegna barna af erlendum uppruna – Í hverju felst hún og hvað veldur henni?*

Evald Sæmundsen, leiðbeindi doktorsnema við HÍ.

Hólmsfríður Ósk Arnalds. An Evaluation of Interactive Computer Training to Teach Naturalistic Instruction to Novice Therapists in Icelandic Preschools.

Maria Luisa Scattoni, Martina Micai, Antonio Ciaramella, Tommaso Salvitti, Francesca Fulceri, Laura Maria Fatta, Luise Poustka, Robert Diehm, Georgi Iskrov, Rumen Stefanov, Quentin Guillon, Bernadette Rogé, Anthony Staines, Mary Rose Sweeney, Andrew Martin Boilson, **Thora Leósdóttir**, **Evald Saemundsen**, Irma Moilanen, Hanna Ebeling, Anneli Yliherva, Mika Gissler, Tarja Parviainen, Pekka Tani, Rafal Kawa, Astrid Vicente, Célia Rasga, Magdalena Budişteanu, Ian Dale, Carol Povey, Noelia Flores, Cristina Jenaro, Maria Luisa Monroy, Patricia García Prim, Tony Charman, Susanne Cramer, Christine Kloster Warberg, Ricardo Canal-Bedia, Manuel Posada, and Diana Schendel. *Degree of alignment between autistic adult services guidelines and real-world experiences in autism diagnostic services and post-diagnostic support: Results from the ASDEU study*. Handrit bíður birtingar.

Martina Micai, Maria Luisa Scattoni, Antonio Ciaramella, Tommaso Salvitti, Francesca Fulceri, Laura Maria Fatta, Luise Poustka, Robert Diehm, Georgi Iskrov, Rumen Stefanov, Quentin Guillon, Bernadette Rogé, Anthony Staines, Mary Rose Sweeney, Andrew Martin Boilson, **Thora Leósdóttir**, **Evald Saemundsen**, Irma Moilanen, Hanna Ebeling, Anneli Yliherva, Mika Gissler, Tarja Parviainen, Pekka Tani, Rafal Kawa, Astrid Vicente, Célia Rasga, Magdalena Budişteanu, Ian Dale, Carol Povey, Noelia Flores, Cristina Jenaro, Maria Luisa Monroy, Patricia García Primo, Tony Charman, Susanne Cramer, Christine Kloster Warberg, Ricardo Canal-Bedia, Manuel Posada, and Diana Schendel. *Autistic adult health and professional perceptions of it: evidence from the ASDEU project*. Handrit bíður birtingar.

Sigríður Lóa Jónsdóttir, Steinunn Birgisdóttir, Evald Saemundsen, Emilía Guðmundsdóttir, Sesselja Guðmundsdóttir og Urður Njarðvík. *Comparison of general- and specific screening instruments in detecting autism in 30 months old toddlers in well-child care*. Handrit í vinnslu.

Sigríður Lóa Jónsdóttir, Evald Saemundsen, Vilhjálmur Rafnsson o.fl.. *Validation of the Modified Checklist for Autism in Toddlers, Revised with Follow-up in a Population Sample of 30 Months old Children*. Handrit sent til birtingar í Journal of Autism and Developmental Disorders.

Sigríður Lóa Jónsdóttir, Elín Ástrós Þórarinsdóttir, Vilhjálmur Rafnsson o.fl. *Early detection of autism spectrum disorder: Comparison between screen- and non-screen regions*. Sótt um viðbótarleyfi vegna frekari gagnasöfnunar. Handrit í vinnslu.

NÁMSVERKEFNI

Meistaraverkefni við Háskóla Íslands

Jóhanna Herdís Sævarsdóttir (2021). *Réttmæti activPAL-hreyfímælis til að meta skrefafjölda og stöðubreytingar barna með CP með færni í grófhreyfiflokki III*. MS verkefni í sjúkrapjálfun. Leiðbeinandi: Þjóðbjörg Guðjónsdóttir. Tengiliður verkefnis á GRR, Marrit Meintema.

Kolbrún Björk Jensínudóttir (2021). *Fjölgun tilvísana á Greiningar- og ráðgjafarstöð – samanburður á börnum með erlendan bakgrunn og íslenskum jafnöldrum þeirra*. Leiðbeinendur: Emilía Guðmundsdóttir, Evald Saemundsen og Urður Njarðvík.

Lovísa Jóhannsdóttir (2021). *Börn með flóknar tjáskiptaþarfir á Íslandi*. Umsjónakennari: Þórunn Hanna Halldórsdóttir. Meistaránámsnefnd: Brynja Jónsdóttir og Jóna G. Ingólfssdóttir. MS verkefni í talmeinafræði.

Svandís Gunnarsdóttir (2020). *Snemmtæk íhlutun barna á leikskólaaldri meðan beðið er eftir greiningu á frávikum í taugaþroska*. Leiðbeinendur: Emilía Guðmundsdóttir og Urður Njarðvík.

KYNNINGAR Á RÁÐSTEFNU Í FJARFUNDI

Á. Bejarano¹, R. Canal-Bedia¹, M. Magan Maganto¹, C. Fernandez Alvarez¹, M. V. Martín Cilleros¹, M. C. Sánchez Gómez¹, P. García-Primo², M. R. Sweeney³, A. M. Boilson⁴, R. Linertova⁵, H. Roeyers⁶, S. Van der Paelt⁶, D. Schendel⁷, C. Warberg⁷, S. Cramer⁷, A. Narzisi⁸, F. Muratori⁹, M. L. Scattoni¹⁰, I. Moilanen¹¹, A. Yliherva¹², **E. Saemundsen**¹³, **S. L. Jonsdottir**¹³, M. Efrim-Budisteneau¹⁴, A. Arghir¹⁵, S. Mihaela Papuc¹⁵, A. M. Vicente¹⁶, C. Rasga¹⁷, B. Roge¹⁸, Q. Guillon¹⁹, S. Baduel¹⁹, J. Xenia Kafka²⁰, L. Poustka²¹, O. Kothgassner²², R. Kawa²³, E. Pisula²³, T. Sellers²⁴ and M. Posada²⁵. *Early Detection, Diagnosis and Intervention Services for Young Children with Autism Spectrum Disorder across Regions of Europe According to the Gross Domestic Product (GDP)*. INSAR 2020 Virtual Keynote Webinar, 3.júní 2020.

D. E. Schendel¹, A. Staines², **E. Saemundsen**³, M. Gissler⁴, **T. Leosdottir**⁵, M. Micai⁶, M. L. Scattoni⁷, A. Ciaramella⁷, M. R. Sweeney⁸, A. M. Boilson⁹, I. Moilanen¹⁰, H. E. Ebeling¹¹, A. Yliherva¹², T. Parviainen¹³, P. Tani¹⁴, R. Kawa¹⁵, A. M. Vicente¹⁶, B. Roge¹⁷, Q. Guillon¹⁸, R. Stefanov¹⁹, G. Iskrov¹⁹, R. Diehm²⁰, L. Poustka²¹, C. Rasga²², M. Efrim-Budisteneau²³, I. Dale²⁴, C. Povey²⁵, N. Flores²⁶, C. Jenaro²⁶, M. L. Monroy²⁶, S. Cramer²⁷, C. Warberg²⁷ and M. Posada²⁸. *Autistic Adult Services Availability and User Experiences in the EU: Results from the Autism Spectrum Disorder in the European Union (ASDEU) Survey on Residential, Employment, Education, Financial and Social Services*. INSAR 2020 Virtual Keynote Webinar, 3.júní 2020.

LÖG UM GREININGAR- OG RÁÐGJAFARSTÖÐ RÍKISINS

2003 nr. 83 26. mars

Tóku gildi 1. júní 2003. *Breytt með*: [L. 162/2010](#) (tóku gildi 1. jan. 2011). [L. 126/2011](#) (tóku gildi 30. sept. 2011). [L. 115/2015](#) (tóku gildi 16. des. 2015). [L. 48/2019](#) (tóku gildi 26. júní 2019). [L. 71/2019](#) (tóku gildi 5. júlí 2019). [L.83/2003](#) (taka gildi 1. janúar 2022).

Ef í lögum þessum er getið um ráðherra eða ráðuneyti án þess að málefnasvið sé tilgreint sérstaklega eða til þess vísað, er átt við félags- og barnamálaráðherra eða félagsmálaráðuneyti sem fer með lög þessi. Upplýsingar um málefnasvið ráðuneyta skv. forsetaúrskurði er að finna [hér](#).

I. Kafli Markmið.

■ 1. gr.

Markmið laga þessara er að tryggja að börn með alvarlegar þroskaraskanir sem geta leitt til fötlunar fái greiningu, ráðgjöf og önnur úrræði sem miða að því að draga úr afleiðingum röskunarinnar, enn fremur að tryggja öflun, viðhald og miðlun fræðilegrar þekkingar á þessu sviði.

Í þessum tilgangi skal á vegum ríkisins starfrækt stofnun, Greiningar- og ráðgjafarstöð ríkisins sem þjóni landinu öllu.

II. kafli Skilgreiningar.

■ 2. gr.

Í lögum þessum hafa eftirfarandi orð svofellda merkingu:

1. Með alvarlegri þroskaröskun er átt við meðfætt eða áunnið ástand sem veldur því að þroski og færni vikur verulega frá því sem eðlilegt er talið og hindrar einstakling í að aðlagast venjulegum kröfum þjóðfélagsins án markvissrar aðstoðar á uppvaxtarárum.

2. Með fötlun er átt við það ástand sem skapast þegar einstaklingur þarf fjölpætta þjónustu og aðstoð til langframa vegna alvarlegrar þroskaröskunar eða annarrar röskunar á færni.

3. Með frumgreiningu er átt við formlega athugun á þroska og færni eftir að grunur um frávik í þroska hefur vaknað.

4. Með greiningu er átt við athugun og samráð sérfræðinga með alþjóðlega viðurkenndum aðferðum til mats á eðli röskunar, til flokkunar eftir alþjóðlegum greiningarviðmiðum og til staðfestingar á fötlun, þegar það á við. Enn fremur felur greining í sér mat á færni og aðstæðum einstaklingsins sem nýtist til sérhæfðrar ráðgjafar og meðferðar.

5. Með ráðgjöf er átt við miðlun upplýsinga til forráðamanna og þjónustuaðila um eðli þroskaröskunar og framtíðarhorfur og leiðsögn um þjónustu og meðferðarleiðir sem miða að því að draga úr áhrifum röskunarinnar. Einnig felur ráðgjöf í sér upplýsingar um aðstoð sem miðar að því að draga úr áhrifum röskunarinnar á fjölskylduna.

6. Með eftirfylgd er átt við að fylgst sé með aðstöðu og framförum einstaklingsins og að hann njóti viðeigandi þjónustu, svo sem ráðgjafar, sérkennslu, hjálfunar og meðferðar, félagslegs stuðnings og hjálpartækja, enn fremur endurmat á færni og aðstæðum eftir því sem við á.

III. kafli Frumgreining.

■ 3. gr.

Áður en til tilvísunar til Greiningar- og ráðgjafarstöðvar ríkisins kemur skal hafa farið fram frumgreining skv. 17. og 18. gr. laga um málefni [fatlaðs fólks], 1) nr. 59/1992.

Frumgreining getur einkum farið fram hjá eftirtöldum aðilum: Barnadeildum sjúkrahúsa, sérfræðiþjónustu grunnskóla, ráðgjafar- og sálfræðiþjónustu leikskóla, sérfræðingum svæðisskrifstofa, greiningarteymum heilbrigðisstofnana, Sjónstöð, Heyrnar- og talmeinastöð og ýmsum öðrum sérfræðingum.

¹⁾[L. 115/2015, 13. gr.](#)

IV. kafli Greiningar- og ráðgjafarstöð ríkisins.

■ 4. gr.

Hlutverk Greiningar- og ráðgjafarstöðvar ríkisins er að annast eftirfarandi:

1. Greiningu barna og ungmenna með alvarlegar þroskaraskanir sem er vísað til athugunar að lokinni frumgreiningu.

2. Ráðgjöf og fræðslu til einstaklingsins, foreldra eða annarra aðstandenda og þjónustuaðila varðandi viðeigandi meðferð, þjálfun og önnur úrræði sem þörf er á.

3. Tilvísanir til annarra meðferðaraðila og stofnana í því skyni að hlutaðeigandi njóti þar þeirrar þjónustu sem þörf er á hverju sinni.

4. Langtímaeftirfylgd vegna þeirra einstaklinga sem búa við óvenjuflóknar eða sjaldgæfar þroskaraskanir.

5. Faglega aðstoð og ráðgjöf til samstarfsaðila, sbr. 3. mgr., t.d. varðandi:

a. uppbyggingu og starfrækslu greiningar- og ráðgjafarþjónustu,

b. menntun og þjálfun starfsfólks,

c. sérhæfðan tækjabúnað og aðgengi [fatlaðs fólks], 1)

d. kannanir á hógum og þörfum [fatlaðs fólks], 1)

e. umsögn um þjónustu og vistun.

6. Öflun og miðlun þekkingar um fatlanir og alvarlegar þroskaraskanir, m.a. með því að fylgjast með nýjungum á alþjóðavettvangi.

7. Þróun, rannsókn og dreifing á aðferðum og gögnum til greiningar á fötlunum og þroskaröskunum og á mismunandi meðferðaraðferðum.

8. Fræðilegar rannsóknir á sviði áunninna og meðfæddra fatlana og þroskaraskana og þátttöku í alþjóðastarfi, m.a. á sviði fátíðra fatlana.

9. Fræðslu á sviði fatlana og þroskaraskana og útgáfu fræðsluefnis.

Stofnunin þjónar fyrst og fremst þeim sem eru á aldrinum 0–18 ára, sbr. 1. gr.

Stofnunin skal hafa samráð við aðra aðila um þjónustu, kenningu og rannsóknir á sviði fatlana og þroskaraskana, t.d. svæðisskrifstofur um málefni [fatlaðs fólks], 1) sveitarfélög sem tekið hafa að sér þjónustu við [fatlað fólk], 1) félagsþjónustu sveitarfélaga, sérfræðiþjónustu grunnskóla, ráðgjafar- og sálfræðiþjónustu leikskóla, heilbrigðisstofnanir, háskólastofnanir, landlækni, stjórnarnefnd um málefni [fatlaðs fólks], 1) svæðisráð málefna [fatlaðs fólks] 1) og hagsmunasamtök [fatlaðs fólks]. ¹⁾

¹⁾[L. 115/2015, 13. gr.](#)

■ 5. gr.

[Ráðherra] 1) skipar forstöðumann Greiningar- og ráðgjafarstöðvar ríkisins til fimm ára í senn. Forstöðumaður skal hafa háskólapróf og sérþekkingu á sviði fatlana og þroskaraskana. Forstöðumaður fer með stjórn stofnunarinnar, mótastefnu í störfum hennar og er í fyrirsvari fyrir hana út á við. Hann ber ábyrgð á rekstri stofnunarinnar og að starfsemi hennar sé í samræmi við lög og stjórnvaldsfyrirmæli. Jafnframt annast forstöðumaður ráðningu annarra starfsmanna. [Ráðherra] 2) setur forstöðumanni erindisbréf.

¹⁾[L. 126/2011, 373. gr.](#) ²⁾[L. 162/2010, 28. gr.](#)

■ 6. gr.

Stofnunin gerir árlega fjárlaga- og rekstrartillögur, sem og fjárhags- og framkvæmdaáætlun til fjögurra ára.

Rekstrarkostnaður stofnunarinnar greiðist úr ríkissjóði og af sértekjum hennar.

[Ráðherra] 1) er heimilt, að fengnum tillögum forstöðumanns stofnunarinnar, að setja gjaldskrá til að standa straum af kostnaði við námskeiðahald, útgáfu fræðsluefnis og faglega aðstoð og ráðgjöf til samstarfsaðila, sbr. 5., 7. og 9. tölul. 1. mgr. 4. gr.

Greiningar- og ráðgjafarstöð ríkisins getur með sérstökum samningum, gegn greiðslu, annast sérfræðiþjónustu grunnskóla, sbr. 2. gr. reglugerðar um sérfræðiþjónustu skóla, nr. 386/1996, svo og ráðgjafar- og sálfræðiþjónustu leikskóla, sbr. [16. gr. laga um leikskóla, nr. 78/1994](#), fyrir sveitarfélögin [og mat á stuðningsþörfum fatlaðs fólks í einstökum sveitarfélögum og þjónustusvæðum fyrir Jöfnunarsjóð sveitarfélaga]. ²⁾

[L. 162/2010, 28. gr.](#) [L. 48/2019, 14. gr.](#)

■ 7. gr.

[Starfsfólk Greiningar- og ráðgjafarstöðvar ríkisins er bundið þagnarskyldu skv. X. kafla stjórnsýslulaga.] 1)

Um trúnað, þagnarskyldu, [vinnslu og] 2) varðveislu persónuupplýsinga, upplýsingagjöf og afhendingu gagna fer að öðru leyti eftir ákvæðum í lögum um réttindi sjúklunga, [lögum um heilbrigðisstarfsmenn og lögum um persónuvernd og vinnslu persónuupplýsinga]. 2) Um upplýsingaskyldu og afhendingu gagna fer jafnframt eftir barnalögum og barnaverndarlögum.

[Greiningar- og ráðgjafarstöð ríkisins er heimilt að afla og vinna með persónuupplýsingar og gögn, svo sem læknisfræðilegar upplýsingar og vottorð sem nauðsynleg eru vegna þeirrar þjónustu sem stöðin veitir. Stofnuninni er heimilt að miðla niðurstöðum greininga og öðrum upplýsingum til þjónustuveitenda samkvæmt lögum um þjónustu við fatlað fólk með langvarandi stuðningsþarfir, lögum um félagsþjónustu sveitarfélaga, lögum um heilbrigðisþjónustu, lögum um grunn-skóla, lögum um leikskóla og lögum um vinnumarkaðsaðgerðir og til annarra þjónustustofnana þar sem einstaklingur fær lögbundna þjónustu þegar slík miðlun er nauðsynleg til þess að stofnunin geti sinnt hlutverki sínu samkvæmt lögum.

Stofnuninni ber að upplýsa viðkomandi einstakling eða forráðamann hans um fyrirhugaða vinnslu og miðlun persónuupplýsinga í samræmi við 2. mgr. [17. gr. laga um persónuvernd og vinnslu persónuupplýsinga, nr. 90/2018](#), sbr. 14. gr. reglugerðar Evrópuþingsins og ráðsins (ESB) 2016/679.

Stofnunin skal halda skrá yfir alla þá sem njóta þjónustu hennar í þeim tilgangi að hafa yfirsýn yfir stærð hópsins, bæta þjónustu við þá, tryggja gæði þjónustunnar og hafa eftirlit með henni til tölfræðiúrvinnslu og vísindarannsókna í samræmi við skilgreint hlutverk hennar.] 2)

[L. 71/2019, 5. gr.](#) [L. 48/2019, 15. gr.](#)

V. kafli Eftirfylgd.

■ 8. gr.

Í kjölfar greiningar fer fram eftirfylgd. Að jafnaði skal eftirfylgd vera í höndum svæðisskrifstofa málefna [fatlaðs fólks] 1) eða sveitarfélaga sem tekið hafa að sér þjónustu við [fatlað fólk], 1) sérfræðiþjónustu skóla, ráðgjafarþjónustu leikskóla og annarra sérfræðinga eftir því sem við á.

Greiningar- og ráðgjafarstöð ríkisins fer þó með eftirfylgd og ráðgjöf til lengri tíma vegna einstaklinga með óvenjuflóknar eða sjaldgæfar fatlanir og þroskaraskanir og sérhæfð vandamál tengd fötlun þeirra.

Verði starfsmenn Greiningar- og ráðgjafarstöðvarinnar þess áskynja að einstaklingur nýtur ekki fullnægjandi þjónustu ber þeim að gera forstöðumanni stofnunarinnar viðvart. Getur hann, í samráði við [hinn fatlaða einstakling] 1) eða forráðamann hans, beint skriflegu erindi um málið til viðkomandi svæðisráðs málefna [fatlaðs fólks]. 1) Skal hann þá jafnframt senda afrit til viðkomandi trúnaðarmanns [fatlaðs fólks] 1) og svæðisskrifstofu eða sveitarfélags sem tekið hefur við málefnum [fatlaðs fólks]. 1)

[L. 115/2015, 13. gr.](#)

VI. kafli Reglugerðarheimild og gildistaka.

■ 9. gr.

[Ráðherra] 1) er heimilt að setja reglugerð um nánari framkvæmd laga þessara, einkum um samstarf Greiningar- og ráðgjafarstöðvarinnar við aðra aðila, sbr. 3. mgr. 4. gr., og varðandi sérstaka samninga við sveitarfélög, sbr. 4. mgr. 6. gr.

[L. 162/2010, 28. gr.](#)

■ 10. gr.

Lög þessi öðlast gildi 1. júní 2003. ...

■ Ákvæði til bráðabirgða.

Lögin skulu endurskoðuð innan fjögurra ára frá gildistöku þeirra. Skal endurskoðun laganna vera lokið fyrir 1. júní 2007.